

Series T22SRX/T25B

One and Two Stage Room Thermostats for Heating, Cooling or Air-conditioning

Introuction

These room thermostats are designed to control heating and/or cooling equipment, in commercial industrial or residential installations. Typical uses are for unit heaters, fan coils, cooling rooms etc. Type T22SRX can be used for either heating or cooling. Type T25B (2 stages) can be used for:

- two stages heating
- two stages cooling
- heating/cooling with dead band and automatic change over

Description

These thermostats with a sturdy steel cover are provided with a liquid filled sensing element. This element is formed to achieve maximum sensitivity to surrounding air temperature changes. Coupled with a highly efficient diaphragm and leverage mechanism, the element operates a totally enclosed Penn switch contact with a close differential switching action without the use of "heat or cool" anticipators.



T22SRX (right) and T25B (left) room thermostats.

Note

These controls are designed for use only as operating controls. Where an operating control failure would result in personal injury or loss of property it is the responsibility of the installer to add devices or systems that protect against, or warn of, control failure.

Optional constructions

- (quantity orders only):
- Custom labelling.
 - Heat-Off-Cool selector switch (T22 only).
 - Bimetal thermometer (T22SRX-9100 is executed with a built-in thermometer).
 - Signal lamp in cover (T25B-9103 is executed with a signal lamp).

Feature and Benefits	
<input type="checkbox"/> Liquid filled elements.	Accurate control and quick response.
<input type="checkbox"/> Dust tight Penn switch.	Prevent pollution of the contacts by electrostatic influences.
<input type="checkbox"/> Small differential.	No heat anticipators required
<input type="checkbox"/> Two Stage Thermostats with dead band and automatic change-over.	Suitable for heating/cooling.

Mounting

The devices are suitable for wall mounting. After removing the cover, the mounting holes will become visible.

Adjustment

T22SRX and T25B models are available with knob adjustment or with a concealed scale, screwdriver adjustment. For details see selection table. T22SRX models have a fixed differential of 1 K. T25B models have an adjustable differential between stages of 1 to 3 K.

Contact functions

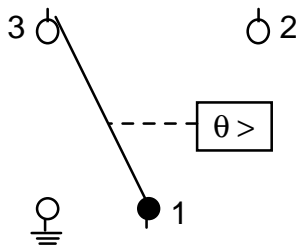


Fig. 1
T22SRX

1 - 2 closes on temperature increase.

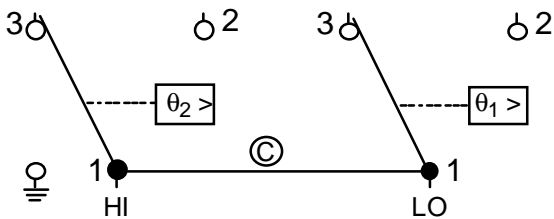
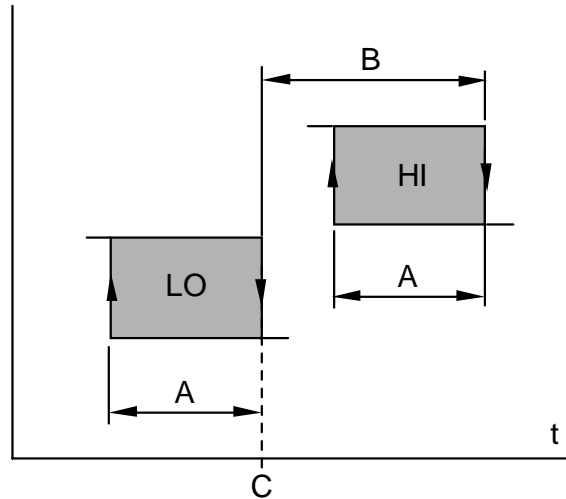


Fig. 2
T25B

1 - 2 closes on temperature increase.
(C) Removable jumper.

Switching diagram T25

(Heating Mode)



- (A) = Differential per stage (1 K).
- (B) = Differential between stages (adjustable 1 to 3 K).
- (C) = Dial setting.
- (T) = Temperature increase.
- LO = Low stage
- HI = High stage

Fig. 3

Optional construction note

If what you need is not in the specific type numbering selection table, then please contact your representative.

Repair and replacement

Repair is not possible. In case of an improperly functioning control, please check with your nearest supplier. When contacting the supplier for a replacement you should state the type/model number of the control. This number can be found on the data plate or cover label.

Type number selection table

Order number	Range in °C	Diff. per stage in K	Dif. between stages in K	Adjustment	Remarks
T22SRX-9100	5 to 32	1	-	Knob	with thermometer
T22SRX-9101	5 to 32	1	-	Knob	
T22SRX-9104	5 to 32	1	-	Concealed	
T25B-9101	5 to 32	1	1/3	Knob	
T25B-9102	5 to 32	1	1/3	Concealed	
T25B-9103	5 to 32	1	1/3	Knob	with ~230 V signal lamp (to be wired separately)

Dimensions (mm)

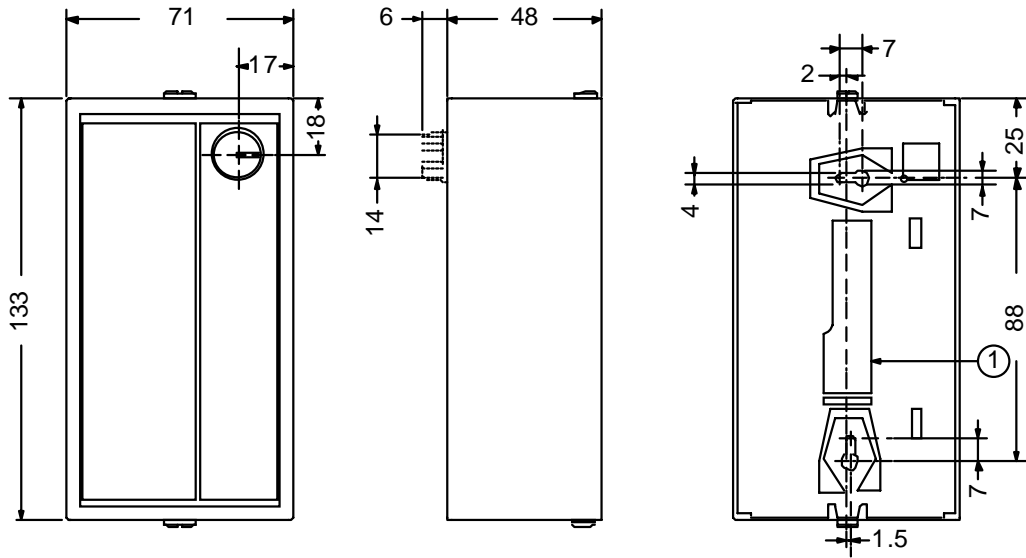


Fig. 4
T22SRX (1) Cable inlet hole

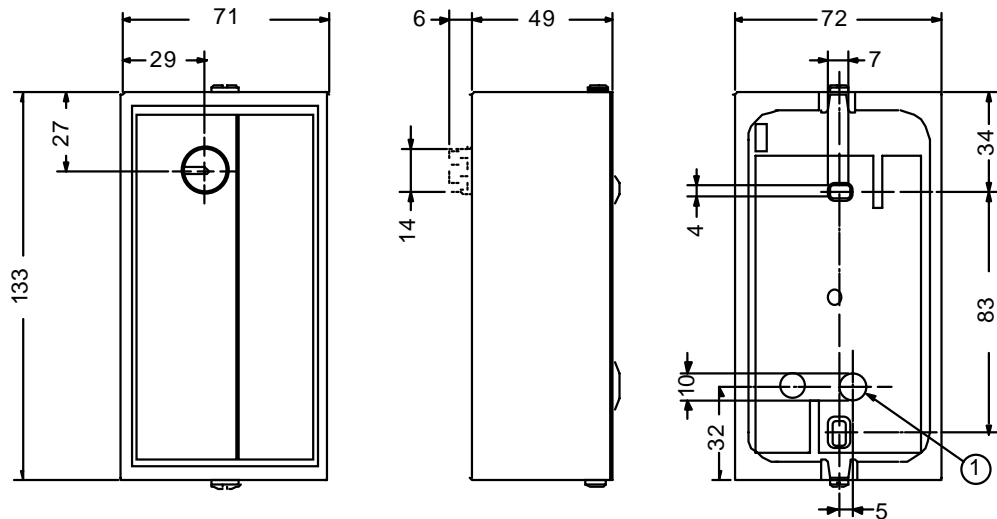


Fig. 5
T25B (1) Cable inlet hole

Specifications

Product type	T22SRX	T25B
Operating range	5 to 32°C	5 to 32°C
Number of stages	1	2
Differential per stage	1 K	1 K
between stages	-	1-3 K adjustable
Adjustment	see selection table	
Electrical rating	~15(3)A, 230V	~15(3)A, 230V
Contact function	SPDT	SPDT
CE Conformity	According to low voltage directive and EMC directive	
Ambient temp. limits	-35 to +55°C	-35 to +55°C
Material	Steel plated case and cover.	
Cover	"tawny silver" finish.	
Faceplates	dark/light brown coloured.	
Enclosure (prot. class)	IP20	IP20
Shipping weight ind. pack	0.465 kg	0.570 kg
overpack (24 pcs.)	11.5 kg	14 kg

The performance specifications are nominal and conform to acceptable industry standards. For applications at conditions beyond these specifications, consult the local Johnson Controls office or representative. Johnson Controls shall not be liable for damages resulting from misapplication or misuse of its products.

**JOHNSON
CONTROLS**

Johnson Controls International, Inc.

Headquarters: Milwaukee, WI, USA
 European Headquarters: Westendhof 8, 45143 Essen, Germany
 European Factories: Lomagna (Italy), Leeuwarden (The Netherlands) and Essen (Germany)
 Branch Offices: Principal European Cities.

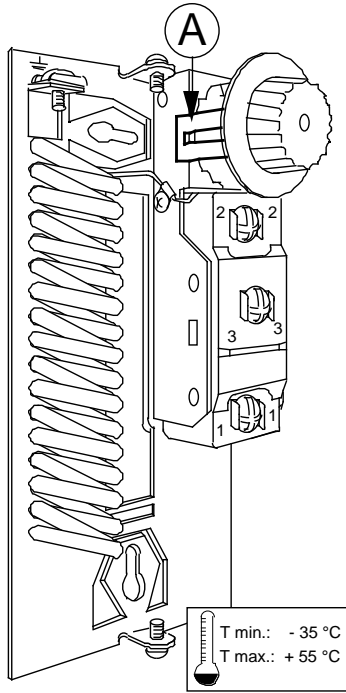
This document is subject to change

Printed in Europe

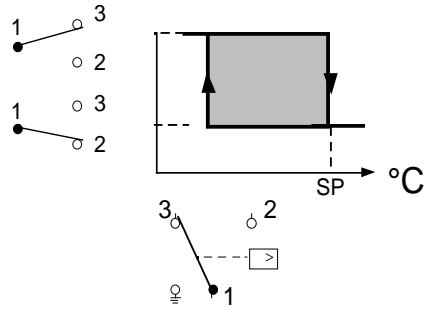
Instruction sheet

T22

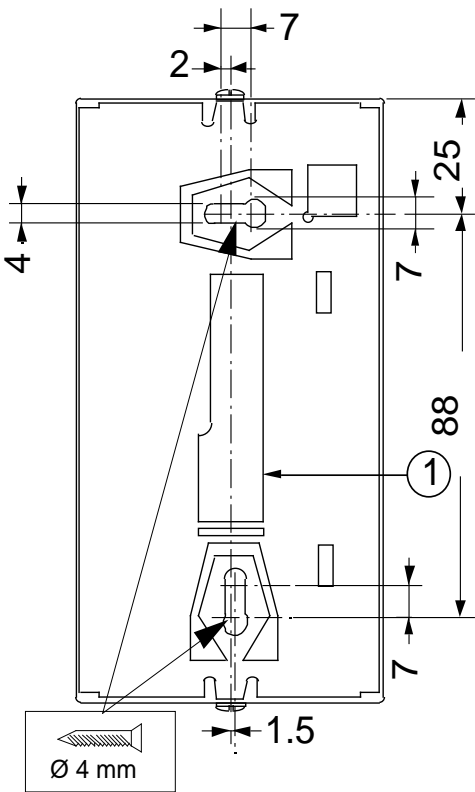
Specification Specificatie Especificação Beskrivelse Technická data	Description Especificación Specifikationer	Spezifikation Specifiche Επίττely Προδιαγραφές
---	--	---



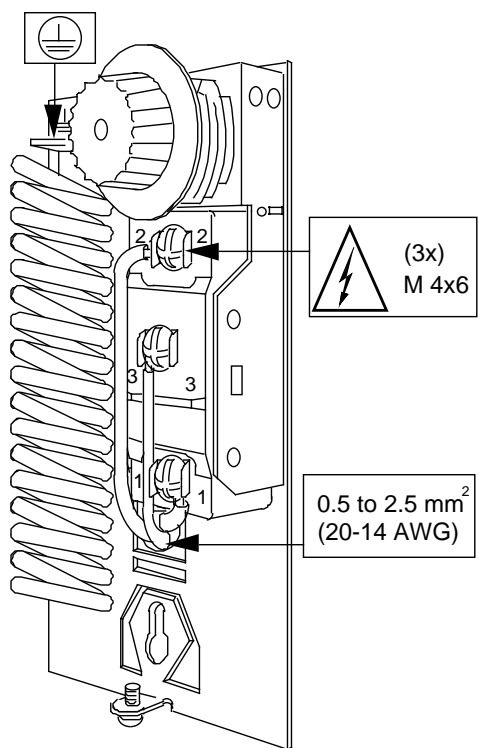
Adjustment Instelling Ajuste Justerung Serizeni	Réglage Ajuste Justerung Justerung	Einstellung Regolazione Σάιτō Ρύθμιση
---	---	--



Mounting Montage Montagem Montering Zapojeni	Montage Montaje Montering Montering	Montage Montaggio Kiinnitys Μοντάρισμα
--	--	---



Wiring Bedrading Cablagem Elektrisk installation Serizeni	Raccordement Cableado Ledningar Kabling	Verdrahtung Cablaggio Johdotus Καλωδίωση
---	--	---



ENGLISH

READ THIS INSTRUCTION SHEET CAREFULLY BEFORE INSTALLING, RETAIN IT SAFELY FOR FUTURE REFERENCE.

The T22 is a temperature control designed to sense ambient temperatures.

According to EN 60730 it is a type 1 action, independently mounted control, suitable for surface mounting on a plane surface and for use in normal pollution situation.

These controls are designed for use only as operating controls. Where an operating control failure would result in personal injury or loss of property, it is the responsibility of the installer to add devices or systems that protect against, or warn of, control failure.

Specification

A Indication point for dial setting concealed models.

Mounting

1 Cable inlet hole

When mounted, make certain no draught are generated through conduits or holes at the back of the control.

DO NOT TURN SEALED SCREWS

Disconnect from power supply before the cover is removed.

Fasten the cover screws securely to provide proper earthing of the cover.

Wiring

All wiring should conform to local codes and must be carried out by authorized personnel only. When using multi stranded wire apply a cable ferrule to the cable end.

Check out procedure

Before leaving the installation observe at least three complete operating cycles to be sure that all components are functioning correctly. If not contact your supplier.

NEDERLANDS

NEEM DEZE INSTRUCTIES GRONDIG DOOR ALVORENS U BEGINT MET HET INSTALLEREN EN BEWAAR ZE VOOR TOEKOMSTIG GEBRUIK

De T22 is een thermostaat ontworpen voor het meten van ruimte temperaturen.

Volgens EN 60730 is het een, type 1 actie, onafhankelijk te monteren apparaat, geschikt voor montage op een plat oppervlak en geschikt voor gebruik in een normaal vervuilde omgeving.

Deze apparaten zijn alleen ontworpen voor gebruik als regelaar. Als een foutieve werking van de regelaar persoonlijk letsel of schade kan veroorzaken, moet de installateur beveiliging of alarm apparatuur aansluiten die aangeeft dat de regelaar niet functioneert.

Specificatie

A Aanwijzingspunt voor temperatuur instelling bij modellen zonder uitwendige knopinstelling.

Montage

1 Kabel doorvoeropening

Zorg ervoor dat er geen valse trek ontstaat door de kabel doorvoeropening aan de achterzijde van de thermostaat.

NIET DRAAIEN AAN AFGELAKTE SCHROEVEN

Schakel de voedingsspanning af voordat het deksel wordt verwijderd

Draai de schroeven van het deksel zorgvuldig vast om een goede aarding van het deksel te bewerkstelligen.

Bedrading

De installatie, de elektrische aansluiting en de instellingen dienen overeen te stemmen met de plaatselijke voorschriften en mogen enkel worden uitgevoerd door bevoegd personeel. Indien een draad met flexibele kern wordt toegepast dient het uiteinde van de draden te worden voorzien van een ader eindhuls.

Controleprocedure

Controleer, voordat u de installatie zelfstandig laat werken, gedurende ten minste drie complete werkcycli of alle onderdelen correct werken. Werkte de installatie niet correct, neem dan contact op met uw leverancier.

FRANÇAIS

LISEZ ATTENTIVEMENT CES INSTRUCTIONS AVANT DE COMMENCER L'INSTALLATION ET CONSERVEZ-LES POUR VOUS Y REFERER ULTERIEUREMENT

Le modèle T22 est un régulateur de température destiné à détecter les températures ambiantes.

D'après la norme EN 60730 c'est un régulateur indépendant, action type 1, conçu pour un montage sur surface plane et utilisé dans des environnements normalement pollués.

Cet appareil est destiné à assurer des fonctions de régulation. Lorsque la panne ou le mauvais fonctionnement de ce dernier risque d'entraîner des dommages matériels ou corporels, il est de la responsabilité de l'installateur de prévoir des organes de sécurité indépendants afin de ne pas utiliser le régulateur en équipement de sécurité.

Description

A Point d'indication pour les modèles cachés à cadran réglable.

Montage

1 Trou d'admission du câble

Après le montage, assurez-vous qu'il n'y a pas de courant d'air passant par les conduits ou les trous à l'arrière du régulateur.

NE PAS TOURNER LES VIS SCELLEES

Couper l'alimentation électrique avant d'enlever le couvercle.

Fixez solidement l'écrou à tête plate et collet carré dans le but de fournir une mise à terre correcte de la tête/du couvercle.

Câblage

Tous les raccordements doivent être conformes aux normes en vigueur et ne peuvent être réalisés que par du personnel autorisé. En cas d'utilisation de câble souple multi-brins, utiliser un embout à sertir.

Procédure de contrôle

Après avoir terminé l'installation, observez au moins trois cycles complets de fonctionnement pour s'assurer que tous les composants fonctionnent correctement. Si cela n'est pas le cas, contactez votre fournisseur.

ESPAÑOL

LEA DETENIDAMENTE ESTA HOJA DE INSTRUCCIONES ANTES DE REALIZAR LA INSTALACION Y GUARDELA PARA FUTURAS CONSULTAS

El T22 es un control de temperatura diseñado para detectar temperaturas ambiente.

Según EN 60730, es un, acción tipo 1 control montado independientemente adecuado para montaje en superficie en una superficie plana y para uso en condiciones de contaminación normal.

Estos controles están diseñados para ser utilizados solamente como controles de funcionamiento. En los casos en que un fallo de control de funcionamiento pudiera producir daños personales o a propiedades, es responsabilidad del instalador añadir los dispositivos o sistemas que protejan o adviertan de los fallos de control.

Especificación

A Punto de indicación en los modelos con ajuste del punto de control oculto.

Montaje

1 Agujero de entrada de cable.

Cuando esté montado, asegúrese de que no se generen corrientes a través de los conductos o agujeros en la parte posterior del control.

NO GIRE LOS TORNILLOS SELLADOS.

Desconectar la corriente antes de quitar la tapa.

Ajuste los tornillos de la cubierta de forma segura para garantizar una buena conexión a tierra de la cubierta.

Cableado

Todo el cableado debe cumplir las normativas locales y debe realizarse solamente por el personal autorizado. Cuando se utiliza cable flexible aplicar terminales en los extremos.

Procedimiento de comprobación

Antes de finalizar la instalación, observe por lo menos tres ciclos de operación completos para asegurarse que todos los componentes estén funcionando correctamente. Sino es así, póngase en contacto con su proveedor.

DEUTSCH

BITTE LESEN SIE DIESE ANWEISUNGEN VOR DER INSTALLATION SORGFÄLTIG DURCH UND BEWAHREN SIE SIE ZUR WEITEREN VERWENDUNG AUF.

Der T22 ist ein Temperaturregler zum Fühlen von Umgebungstemperaturen.

Dieses ist entsprechend EN 60730 ein, Wirkungsweise Typ 1, Unabhängig montiertes Regel- und Steuergerät Geeignet als Aufbaugerät, z. B. für Wandmontage und für Anwendung in Umgebungsbedingungen mit üblicher Verunreinigung.

Diese Regler sind ausschließlich zur Verwendung als Bedienungselemente vorgesehen. In Situationen, in denen das Versagen eines Bedienungselements Personenschäden oder Sachverluste nach sich ziehen kann, ist der Installateur dafür verantwortlich, entsprechende Vorrichtungen oder Systeme einzubauen, die einem Regelversagen entgegenwirken oder die als entsprechende Frühwarnsysteme dienen.

Spezifikation

A Anzeigepunkt für Modelle mit verdeckter Einstellung

Montage

1 Kabeleinführungsöffnung

Nach der Montage sicherstellen, daß keine Luftströmung durch Kanäle oder Öffnungen an der Rückseite des Reglers verursacht wird.

PLOMBIERSCHRAUBEN NICHT ANZIEHEN!

Vor dem Entfernen des Deckels Spannung abschalten.

Abdeckung korrekt festschrauben, um eine ordnungsgemäße Erdung der Abdeckung zu gewährleisten.

Verdrahtung

Alle Verdrahtungen müssen den am Einsatzort geltenden Vorschriften entsprechen und sind ausschließlich dazu befugten Personen vorbehalten. Bei Verwendung feindrätiger Leitungen sind Adernendhülsen zu verwenden.

Überprüfung

Vor dem Verlassen der Anlage sollten Sie diese mindestens drei Betriebszyklen beobachten und überprüfen, daß alle Komponenten ordnungsgemäß funktionieren. Sollte dies nicht der Fall, wenden Sie sich bitte an Ihren Händler.

ITALIANO

GERE ATTENTAMENTE LE ISTRUZIONI PRIMA DELL'INSTALLAZIONE E ISERVARE PER FUTURE CONSULTAZIONI

Il dispositivo T22 è un regolatore della temperatura in grado di rilevare le temperature ambientali.

Secondo le EN 60730 è un, azione tipo 1 Regolatore montato indipendentemente, adatto per montaggio su una superficie piatta e per uso in situazioni di normale inquinamento.

Questi dispositivi hanno esclusivamente la funzione di comandi. Se un comando può provocare danni alle persone o alle cose, è responsabilità dell'installatore aggiungere gli opportuni dispositivi o sistemi di protezione o di segnalazione dello stato di guasto del comando stesso.

Specifiche

A Punto di riferimento per regolazione scala modelli chiusi.

Montaggio

1 Foro di ingresso cavo

Verificare l'assenza di correnti d'aria attraverso i passaggi o i fori sul retro del dispositivo dopo il montaggio.

NON SBLOCCARE LE VITI SIGILLATE

Staccare l'alimentazione prima di togliere il coperchio.

Serrare a fondo le viti del coperchio per assicurare la messa a terra del coperchio stesso.

Cablaggio

Il cablaggio deve essere conforme alle normative locali ed essere eseguito esclusivamente da personale autorizzato. Quando si usa un cavo con filo a trefoli occorre applicare un capocorda alla fine di ogni filo.

Messa in funzione

Prima di concludere l'installazione, osservare almeno tre cicli operativi completi per accertare il corretto funzionamento di tutti i componenti. In caso di irregolarità, contattare il proprio fornitore.

PORTUGUÊS

⚠ **LEIA ATENTAMENTE ESTA FOLHA DE INSTRUÇÕES ANTES DE PROCEDER À INSTALAÇÃO E GUARDE-A PARA UTILIZAÇÃO FUTURA.**

O T22 é um controlador de temperatura destinado à detecção de temperaturas ambientes.

Segundo EN 60730 é um, acção tipo 1, Controlador montado independentemente, apropriado para montagem de superfície sobre uma superfície plana e para a utilização em condições normais de poluição.

Estes controladores foram concebidos exclusivamente para a utilização como controladores operacionais. Quando uma falha do controlador operacional possa resultar em ferimentos físicos ou perda de propriedades, recaí sobre o instalador a responsabilidade o acréscimo de dispositivos ou sistemas que protejam ou alertem contra uma falha do controlador.

Especificação

A Ponto de indicação para modelos ocultos de ajuste de indicador.

Montagem

1 Orifício de entrada de cabo

⚠ Ao proceder à montagem, assegure-se de que não passe corrente de ar através do condutos ou orifícios na parte de trás do controlador.

NÃO GIRE OS PARAFUSOS SELADOS.

⚠ Antes de retirar a tampa, desligue a alimentação eléctrica.

⚠ Aperte bem os parafusos da tampa para que esta esteja devidamente ligada à terra.

Conexões

Todas as conexões devem estar conforme os códigos locais e efectuadas somente por pessoal autorizado. Ao ser utilizado cabo multifilar, monte um adaptador de cabo na extremidade do cabo.

Procedimento de controlo

Antes de abandonar a instalação, observe pelo menos três ciclos de funcionamento completos para assegurar-se de que todos os componentes funcionem correctamente. Do contrário, contacte o seu fornecedor.

SVENSKA

⚠ **LÅS NOGA DESSA INSTALLATIONSANVISNINGAR INNAN INSTALLATIONEN UTFÖRS OCH BEVARA DEM FÖR FRAMTIDA REFERENS.**

T22 är en temperaturkontroll konstruerad för att avkänna omgivnings-temperaturer.

I hänvisning till EN 60730 är det, typ 1 styrning, oberoende monterad styrning passar för suitable för ytmontering på en plan yta och för användning i normalt nedsmutsad miljö.

Denna styrenhet är utformad för att användas som opererande styrenhet och skall därför endast användas som sådan. Det är installatörens ansvar att förse installationen med enheter och/eller säkerhetssystem som förebygger att eventuell skada tillfogas personer eller egendom till följd av driftfel i styrenheten.

Specifikation

A Indikeringspunkt för modeller med dold inställningsratt

Montering

1 Hål för ledning

⚠ När monterad, försäkra att inget drag genereras genom ledningarna eller hålen på kontrollenhetens baksida.

VRID EJ PÅ DE FÖRSEGLADE SKRUVARNA

⚠ Koppla bort spänningen innan täcklocket tas bort.

⚠ Dra åt skruvarna på höljet ordentligt så att det ansluts till jord.

Ledningar

All kabeldragning ska utföras enligt gällande bestämmelser och får endast utföras av behörig personal. När det används mångledad kabel, sätt dit i en kabelsko i kabeländarna.

Kontrollera proceduren

Efter installationen bör man övervaka minst tre hela operationscyklar fungerar som de ska. Om detta inte är fallet, kontakta leverantören.

SUOMI

⚠ **LUE TÄMÄ OHJELEHTINEN ENNEN ASENNUSTA HUOLELLISESTI JA SÄILYTÄ SE MYÖHEMMÄN TARPEEN VALRALTA**

T22 on lämpötilan säädin, joka on tarkoitettu ympäristön lämpötilan mittaamiseen.

EN 60730- normin mukaan kyseessä on, tyyppiä 1 toiminta, itsenäisesti asennettava säädin, soveltuu asennettavaksi tasaiselle pinnalle ja voidaan käyttää normaalissa saastetilanteessa.

Nämä ohjausreleet on tarkoitettu vain laitteiston toiminnan ohjaukseen. Jos ohjaushäiriö voi johtaa henkilö- tai aineellisiin vahinkoihin, asentajan velvollisuutena on huolehtia tarvittavista lisälaitteista tai -järjestelmistä, jotka suojaavat ihmisiä ja laitteistoa ohjaushäiriön seurauksilta tai varoittavat häiriöstä.

Erittely

A Lukema-arvo piilomallien valitsimen säätämiseksi

Asennus

1 Johdon sisäänmenoaukko

⚠ Varmistu siitä, että asennettaessa ei tule vetoa sääätimen takaosassa olevista johdoista tai aukoista.

ÄLÄ VÄÄNNÄ SINETÖITYJÄ RUUVEJA

⚠ Katkaise virta ennen suojuksen poistamista.

⚠ Kiinnitä suojuksen ruuvit hyvin varmistaaksesi että suojuus on asianmukaisesti maadoitettu.

Kytkentä

Johdotus on tehtävä paikallisten määräysten mukaisesti ja sen saa suorittaa vain ammattitaitoinen henkilö. Käytettäessä monisäikeistä johtoa kaapelin holkki tulee kiinnittää kaapelin päähän.

Alkutarkastus

Ennen kuin laitteisto jätetään toimimaan ilman valvontaa, sen toimintaa on tarkkailtava ainakin kolme täyden jakson ajan. Tällöin on varmistettava, että kaikki komponentit toimivat kunnolla. Jos laitteisto ei toimi asianmukaisesti, ota yhteys sen toimittajaan..

DANSK

⚠ **LÆS DENNE VEJLEDNING GRUNDIGT FØR INSTALLATION OG GEM DEN TIL SENERE BRUG**

T22 er et temperatur begrænsnings kontrolapparat designet til føle ambience temperaturer.

Ifølge EN 60730 er det en, type 1 funktion, uafhængigt monteret udstyr tilpasset til frontmontage på en plan front og til anvendelse i normale omgivelser.

Disse regulatorer er kun beregnet til at blive brugt som driftsregulatorer. Hvis en fejl i en driftsregulator kan resultere i fare for personer eller materielle skader, er installatøren ansvarlig for, at der installeres anordninger eller systemer, som beskytter eller advarer mod fejl i regulatoren.

Beskrivelse

A Indikations punkt for indstilling af drejeskiven ved afskærmet modeller

Montering

1 Indgang til kablet

⚠ Efter monteringen, kontroller at der ikke er utætheder bag på kontrolapparatet.

DREJ IKKE PÅ DE FASTGJORTE SKRUER

⚠ Forsyningsspænding skal kobles fra før dæksel afmonteres.

⚠ Fastsæt T-notskruerne godt, så låget sikres en forsvarlig jordforbindelse.

Elektrisk installation

Ledningsføring skal udføres i henhold til lokale forskrifter og må kun udføres af autoriseret personale. Ved anvendelse af flerleder kabel, skal der monteres kabelsko på endene.

Test procedure

Før installationen afsluttes. Observer mindst tre komplette betjenings cyklusser, for at være sikker på, at alle komponenter fungerer korrekt. Hvis det ikke er tilfældet, tag kontakt med Deres leverandør.

NORSK

⚠ **LES DENNE VEILEDNINGEN GRUNDIG FØR INSTALLERING, OG GJEM DEN FOR FREMTIDIG BRUK.**

T22 er en temperaturregulator som er konstruert for føling av omgivelses-temperaturer.

Ifølge EN 60730 er det en, type 1 funksjon, uavhengig montert utstyr tilpasset for frontmontasje på en plan front og for bruk i normalt forurensede omgivelser.

Disse regulatorene er kun konstruert for bruk som driftsregulatorer. Hvis en feil på en driftsregulator kan føre til fare for personer eller materielle skader, er det installatørens ansvar å sørge for installering av anordninger eller systemer som beskytter mot, eller advarer om, feil på regulatoren.

Spesifikasjoner

A Et indikasjonspunkt for justering av modeller med skjult justering.

Montering

1 Hull for kabelgjennomføring

⚠ Etter montering må det ikke kunne oppstå trekk gjennom vernerør eller hull på baksiden av regulatoren.

IKKE VRI PÅ DE FORSEGLEDE SKRUENE

⚠ Koble fra tilførselspenning før deksel demonteres.

⚠ Fest lokkets skruer grundig for å oppnå god jording av lokket.

Kabling

Kabling skal utføres i samsvar med lokale forskrifter og må bare utføres av autorisert personell. Ved bruk av fler-trådig kabel, bruk kabelsko på endene.

Kontrollprosedyre

Før installasjonen forlates, må man observere minst tre komplette driftssykluser, og være sikker på at alle komponenter funksjonerer riktig. Hvis ikke må leverandøren kontaktes.

ΕΛΛΗΝΙΚΑ

⚠ **ΔΙΑΒΑΣΤΕ ΠΡΟΣΕΚΤΙΚΑ ΑΥΤΕΣ ΤΙΣ ΟΔΗΓΙΕΣ ΠΡΙΝ ΑΡΧΙΣΕΤΕ ΤΗΝ ΕΓΚΑΤΑΣΤΑΣΗ ΚΑΙ ΦΥΛΑΞΤΕ ΤΙΣ ΓΙΑ ΜΕΛΛΟΝΤΙΚΗ ΧΡΗΣΗ**

Η συσκευή T22 είναι μονάδα ελέγχου θερμοκρασίας, σχεδιασμένη να μετρά θερμοκρασίες περιβάλλοντος.

Σύμφωνα με το πρότυπο EN 60730 είναι, ενέργεια τύπου 1, ανεξάρτητα τοποθετημένη διάταξη ελέγχου, κατάλληλη για τοποθέτηση σε επίπεδη επιφάνεια και για χρήση σε κανονικές συνθήκες σε περιβάλλον με ρύπους.

Αυτοί οι μηχανισμοί ελέγχου έχουν σχεδιαστεί ώστε να χρησιμοποιηθούν αποκλειστικά ως ελεγκτές λειτουργίας. Αποτελεί ευθύνη του τεχνικού εγκατάστασης να προσθέσει μηχανισμούς ή συστήματα αποτροπής ή προειδοποίησης βλαβών του ελεγκτή, ώστε να αποτραπεί το ενδεχόμενο πρόκλησης σωματικών βλαβών ή υλικών ζημιών στην περίπτωση κάποιας δυσλειτουργίας του ελεγκτή.

Περιγραφή

A Ενδεικτικό σημείο για επιλογή τιμής αναφοράς με το δίσκο στα κρυφά μοντέλα.

Μοντάρισμα

1 Οπή εισόδου του καλωδίου

⚠ Μετά την τοποθέτηση, βεβαιωθείτε ότι δεν δημιουργούνται ρεύματα αέρος από αγωγούς ή σπές που υπάρχουν στο πίσω μέρος της συσκευής.

ΜΗΝ ΣΤΡΕΨΕΤΕ ΤΙΣ ΣΦΡΑΓΙΣΜΕΝΕΣ ΒΙΔΕΣ

⚠ Αποσυνδέστε τη συσκευή από το ρευματολήπτη πριν αφαιρέσετε το κάλυμμα.

⚠ Σφιξτε καλά τις βίδες του καλύμματος ώστε να εξασφαλιστεί η σωστή γείωση του καλύμματος.

Καλωδίωση

Όλες οι καλωδιώσεις θα πρέπει να συμμορφώνονται με τους τοπικούς κανονισμούς και να πραγματοποιούνται μόνο από εξουσιοδοτημένο προσωπικό. Αν χρησιμοποιείτε πολύκλωνο καλώδιο, βάλτε ένα κατάλληλο συνδετήρα στο άκρο του καλωδίου.

Διαδικασία τελικού ελέγχου

Πριν φύγετε από το χώρο της εγκατάστασης, παρατηρήστε τουλάχιστον τρεις κύκλους λειτουργίας για να βεβαιωθείτε ότι όλα τα τμήματα λειτουργούν σωστά. Σε διαφορετική περίπτωση, καλέστε τον προμηθευτή του υλικού. Η καθυστέρηση θα πρέπει να ελέγχεται μετά το τέλος της διαδικασίας εγκατάστασης αλλά και σε τακτά χρονικά διαστήματα.

ČESKY

⚠ **Před instalací pozorně pročtěte tento montážní návod a uložte jej na bezpečné místo pro případnou budoucí potřebu.**

T22 je teplotní regulátor určený ke snímání teplot prostředí.

Podle EN 60730 je jeho provoz typu 1, nezávisle instalovaný regulátor, vhodný pro montáž na rovný povrch a pro použití v podmínkách běžného znečištění.

Tyto regulátory jsou určeny pro použití pouze jako provozní. Pokud by jejich selhání způsobilo zranění osob nebo poškození majetku, je povinností osoby provádějící instalaci připojit zařízení nebo systémy, které ochraňují nebo varují před selháním regulátoru.

Označení

A Indikační bod nastavení stupnice pro modely se skrytím nastavením.

Montáž

1 Průchodka

⚠ Po montáži se přesvědčte, že přes průchodku nebo otvory na zadní části modulu neproniká vzdušná vlhkost.

Neotáčejte zapečetěnými šrouby.

⚠ Před demontáží krytu odpojte přívod napájení.

⚠ Aby byl kryt správně uzemněn je nutné pevně dotáhnout jeho šrouby.

Zapojení

Veškeré zapojení musí odpovídat příslušným normám a musí být provedeno pouze odpovědnými osobami. Při použití vícepramenného vodiče nalisujte na jeho odizolovaný konec zakončovací dutinku.

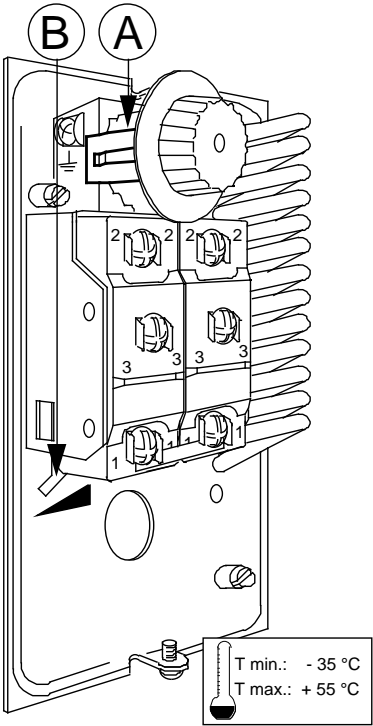
Kontrola

Před tím, než opustíte instalované zařízení, zkontrolujte alespoň tři kompletní provozní cykly, abyste se ujistili, že všechny součásti pracují správně. V opačném případě se spojte se svým dodavatelem.

Instruction sheet

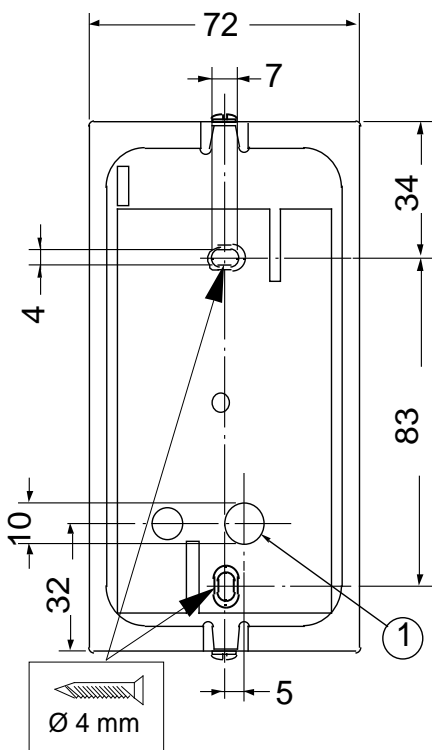
T25

Specification Especificação Beskrivelse Technická data	Description Especificación Specifikationer Specifikationer	Σpezifikation Erittely Προδιαγραφή
---	---	--

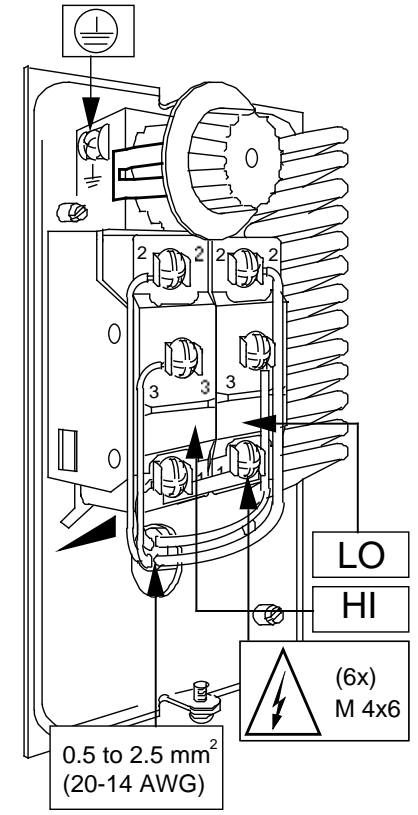


T min.: -35 °C
T max.: +55 °C

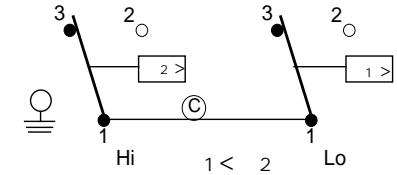
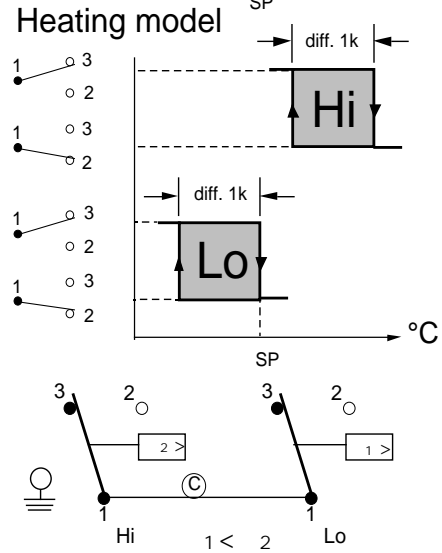
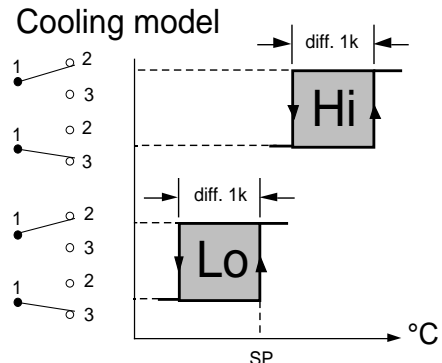
Mounting Montagem Montering Zapojeni	Montaje Montaje Montering	Montaggio Kiinnitys Μοντάζιμα
---	---------------------------------	-------------------------------------



Wiring Bedrading Cablagem Elektrisk installation Σειζενι	Raccordement Cableado Ledningar Kabling	Verdrahtung Cablaggio Johdotus Καλωδίωση
--	--	---



Adjustment Instelling Ajuste Justering Seizeni	Réglage Ajuste Justering Justering	Einstellung Regolazione Säättö Ρύθμιση
--	---	---



ENGLISH

READ THIS INSTRUCTION SHEET CAREFULLY BEFORE INSTALLING, RETAIN IT SAFELY FOR FUTURE REFERENCE.

The T25 is a 2-stage temperature control designed to sense ambient temperatures.

According to EN 60730 it is a type 1 action, independently mounted control, suitable for surface mounting on a plane surface and for use in normal pollution situation.

These controls are designed for use only as operating controls. Where an operating control failure would result in personal injury or loss of property, it is the responsibility of the installer to add devices or systems that protect against, or warn of, control failure.

Specification
A Indication point for dial setting concealed models.
B Lever to adjust between stage differential.

Mounting
1 Cable inlet hole

When mounted, make certain no draught are generated through conduits or holes at the back of the control.

DO NOT TURN SEALED SCREWS

Disconnect from power supply before the cover is removed.

Fasten the cover screws securely to provide proper earthing of the cover.

Wiring
All wiring should conform to local codes and must be carried out by authorized personnel only. When using multi stranded wire apply a cable ferrule to the cable end.

Adjustment
C Removable jumper
SP Setpoint calibration

Check out procedure
Before leaving the installation observe at least three complete operating cycles to be sure that all components are functioning correctly. If not contact your supplier.

FRANÇAIS

LISEZ ATTENTIVEMENT CES INSTRUCTIONS AVANT DE COMMENCER L'INSTALLATION ET CONSERVEZ-LES POUR VOUS Y REFERER ULTERIEUREMENT

Le modèle T25 est un régulateur de température à deux étages destiné à détecter les températures ambiantes.

D'après la norme EN 60730 c'est un régulateur indépendant, action type 1, conçu pour un montage sur surface plane et utilisé dans des environnements normalement pollués.

Cet appareil est destiné à assurer des fonctions de régulation. Lorsque la panne ou le mauvais fonctionnement de ce dernier risque d'entraîner des dommages matériels ou corporels, il est de la responsabilité de l'installateur de prévoir des organes de sécurité indépendants afin de ne pas utiliser le régulateur en équipement de sécurité.

Description
A Point d'indication pour les modèles cachés à cadran réglable.
B Levier à ajuster entre le différentiel à étage.

Montage
1 Trou d'admission du câble

Après le montage, assurez-vous qu'il n'y ait pas de courant d'air passant par les conduits ou les trous à l'arrière du régulateur.

NE PAS TOURNER LES VIS SCELLEES

Couper l'alimentation électrique avant d'enlever le couvercle.

Fixez solidement l'écrou à tête plate et collet carré dans le but de fournir une mise à terre correcte de la tête/du couvercle.

Câblage
Tous les raccordements doivent être conformes aux normes en vigueur et ne peuvent être réalisés que par du personnel autorisé. En cas d'utilisation de câble souple multi-brins, utiliser un embout à sertir.

Réglage
C Cavalier amovible
SP Etalonnage de référence

Procédure de contrôle
Après avoir terminé l'installation, observez au moins trois cycles complets de fonctionnement pour s'assurer que tous les composants fonctionnent correctement. Si cela n'est pas le cas, contactez votre fournisseur.

DEUTSCH

BITTE LESEN SIE DIESE ANWEISUNGEN VOR DER INSTALLATION SORGFÄLTIG DURCH UND BEWAHREN SIE SIE ZUR WEITEREN VERWENDUNG AUF.

Der T25 ist ein 2-stufiger Temperaturregler zum Fühlen von Umgebungstemperaturen.

Dieses ist entsprechend EN 60730 ein, Wirkungsweise Typ 1, Unabhängig montiertes Regel- und Steuergerät Geeignet als Aufbaugerät, z. B. für Wandmontage und für Anwendung in Umgebungsbedingungen mit üblicher Verunreinigung.

Diese Regler sind ausschließlich zur Verwendung als Bedienelemente vorgesehen. In Situationen, in denen das Versagen eines Bedienelementes Personenschäden oder Sachverluste nach sich ziehen kann, ist der Installateur dafür verantwortlich, entsprechende Vorrichtungen oder Systeme einzubauen, die einem Reglerversagen entgegenwirken oder die als entsprechende Frühwarnsysteme dienen.

Spezifikation
A Anzeigepunkt für Modelle mit verdeckter Einstellung
B Einstellhebel für Zwischenstufendifferential

Montage
1 Kabeleinführungsöffnung

Nach der Montage sicherstellen, daß durch Kanäle oder Öffnungen an der Rückseite des Reglers keine Luftströmung verursacht wird.

PLOMBIERSCHRAUBEN NICHT ANZIEHEN!

Vor dem Entfernen des Deckels Spannung abschalten.

Abdeckung korrekt festschrauben, um eine ordnungsgemäße Erdung der Abdeckung zu gewährleisten.

Verdrahtung
Alle Verdrahtungen müssen den am Einsatzort geltenden Vorschriften entsprechen und sind ausschließlich dazu befugten Personen vorbehalten. Bei Verwendung feindrätiger Leitungen sind Adernendhülsen zu verwenden.

Einstellung
C Demontierbare Schaltbrücke
SP Sollwertkalibrierung

Überprüfung
Vor dem Verlassen der Anlage sollten Sie diese mindestens drei Betriebszyklen beobachten und überprüfen, daß alle Komponenten ordnungsgemäß funktionieren. Sollte dies nicht der Fall, wenden Sie sich bitte an Ihren Händler.

NEDERLANDS

NEEM DEZE INSTRUCTIES GRONDIG DOOR ALVORENS U BEGINT MET HET INSTALLEREN EN BEWAAR ZE VOOR TOEKOMSTIG GEBRUIK

De T25 is een 2-traps thermostaat ontworpen voor het meten van ruimte temperaturen.

Volgens EN 60730 is het een, type 1 actie, onafhankelijk te monteren apparaat, geschikt voor montage op een plat oppervlak en geschikt voor gebruik in een normaal vervuilde omgeving.

Deze apparaten zijn alleen ontworpen voor gebruik als regelaar. Als een foutieve werking van de regelaar persoonlijk letsel of schade kan veroorzaken, moet de installateur beveiliging of alarm apparatuur aansluiten die aangeeft dat de regelaar niet functioneert.

Specificatie
A Aanwijspunt voor temperatuur instelling bij modellen zonder uitwendige knopinstelling.
B Hendel voor instelling differentie tussen de trappen.

Montage
1 Kabel doorvoeropening

Zorg er voor dat er geen valse trek ontstaat door de kabel doorvoeropening aan de achterzijde van de thermostaat.

NIET DRAAIEN AAN AFGELAKTE SCHROEVEN

Schakel de voedingsspanning af voordat het deksel wordt verwijderd

Draai de schroeven van het deksel zorgvuldig vast om een goede aarding van het deksel te bewerkstelligen.

Bedrading
De installatie, de elektrische aansluiting en de instellingen dienen overeen te stemmen met de plaatselijke voorschriften en mogen enkel worden uitgevoerd door bevoegd personeel. Indien een draad met flexibele kern wordt toegepast dient het uiteinde van de draden te worden voorzien van een ader eindhuls.

Afstelling
C Verwijderbare verbinding
SP Setpoint calibratie

Controleprocedure
Controleer, voordat u de installatie zelfstandig laat werken, gedurende ten minste drie complete werkcycli of alle onderdelen correct werken. Werk de installatie niet correct, neem dan contact op met uw leverancier.

ESPAÑOL

LEA DETENIDAMENTE ESTA HOJA DE INSTRUCCIONES ANTES DE REALIZAR LA INSTALACION Y GUARDELA PARA FUTURAS CONSULTAS

El T25 es un control de temperatura de 2 etapas diseñado para detectar temperaturas ambiente.

Según EN 60730, es un, acción tipo 1 control montado independientemente adecuado para montaje en superficie en una superficie plana y para uso en condiciones de contaminación normal.

Estos controles están diseñados para ser utilizados solamente como controles de funcionamiento. En los casos en que un fallo de control de funcionamiento pudiera producir daños personales o a propiedades, es responsabilidad del instalador añadir los dispositivos o sistemas que protejan o adviertan de los fallos de control.

Especificación
A Punto de indicación en los modelos con ajuste del punto de control oculto.

Montaje
1 Agujero de entrada de cable.

Cuando esté montado, asegúrese de que no se generen corrientes a través de los conductos o agujeros en la parte posterior del control.

NO GIRE LOS TORNILLOS SELLADOS.

Desconectar la corriente antes de quitar la tapa.

Ajuste los tornillos de la cubierta de forma segura para garantizar una buena conexión a tierra de la cubierta.

Cableado
Todo el cableado debe cumplir las normativas locales y debe realizarse solamente por el personal autorizado. Cuando se utiliza cable flexible aplicar terminales en los extremos.

Ajuste
C Puente extraíble
SP Calibración del punto de control

Procedimiento de comprobación
Antes de finalizar la instalación, observe por lo menos tres ciclos de operación completos para asegurarse que todos los componentes estén funcionando correctamente. Si no es así, póngase en contacto con su proveedor.

ITALIANO

GERE ATTENTAMENTE LE ISTRUZIONI PRIMA DELL'INSTALLAZIONE E ISERVARE PER FUTURE CONSULTAZIONI

Il dispositivo T25 è un regolatore della temperatura a due stadi in grado di rilevare la temperatura ambiente.

Secondo le EN 60730 è un, azione tipo 1 Regolatore montato indipendentemente, adatto per montaggio su una superficie piana e per uso in situazioni di normale inquinamento.

Questi dispositivi hanno esclusivamente la funzione di comandi. Se un comando può provocare danni alle persone o alle cose, è responsabilità dell'installatore aggiungere gli opportuni dispositivi o sistemi di protezione o di segnalazione dello stato di guasto del comando stesso.

Specifiche
A Punto di riferimento per regolazione scala su modelli chiusi.
B Leva per la regolazione del differenziale tra gli stadi.

Montaggio
1 Foro di ingresso cavo

Verificare l'assenza di correnti d'aria attraverso i passaggi o i fori sul retro del dispositivo dopo il montaggio.

NON SBLOCCARE LE VITI SIGILLATE

Staccare l'alimentazione prima di togliere il coperchio.

Serrare a fondo le viti del coperchio per assicurare la messa a terra del coperchio stesso.

Cablaggio
Il cablaggio deve essere conforme alle normative locali ed essere eseguito esclusivamente da personale autorizzato. Quando si usa un cavo con filo a trefoli occorre applicare un capocorda alla fine di ogni filo.

Regolazione
C Ponticello asportabile
SP Taratura valore di riferimento

Messa in funzione
Prima di concludere l'installazione, osservare almeno tre cicli operativi completi per accertare il corretto funzionamento di tutti i componenti. In caso di irregolarità, contattare il proprio fornitore.

PORTUGUÊS

⚠️ LEIA ATENTAMENTE ESTA FOLHA DE INSTRUÇÕES ANTES DE PROCEDER À INSTALAÇÃO E GUARDE-A PARA UTILIZAÇÃO FUTURA.

O T25 é um controlador de temperatura de 2 fases destinado à detecção da temperatura ambiente.

Segundo EN 60730 é um, ação tipo 1, Controlador montado independentemente, apropriado para montagem de superfície sobre uma superfície plana e para a utilização em condições normais de poluição.

Estes controladores foram concebidos exclusivamente para a utilização como controladores operacionais. Quando uma falha do controlador operacional possa resultar em ferimentos físicos ou perda de propriedades, recaí sobre o instalador a responsabilidade o acréscimo de dispositivos ou sistemas que protejam ou alertem contra uma falha do controlador.

Especificação

A Ponto de indicação para modelos ocultos de ajuste de indicador.
B Alavanca para ajustar entre diferencial de fases.

Montagem

1 Orifício de entrada de cabo

⚠️ Ao proceder à montagem, assegure-se de que não passe corrente de ar através dos condutos ou orifícios na parte de trás do controlador.

NÃO GIRE OS PARAFUSOS SELADOS.

⚠️ Antes de retirar a tampa, desligue a alimentação eléctrica.

⚠️ Aperte bem os parafusos da tampa para que esta esteja devidamente ligada à terra.

Conexões

Todas as conexões devem estar conforme os códigos locais e efectuadas somente por pessoal autorizado. Ao ser utilizado cabo multifilar, monte um adaptador de cabo na extremidade do cabo.

Ajuste

C Ponte desmontável
SP Calibragem de ponto de referência

Procedimento de controlo

Antes de abandonar a instalação, observe pelo menos três ciclos de funcionamento completos para assegurar-se de que todos os componentes funcionem correctamente. Do contrário, contacte o seu fornecedor.

SVENSKA

⚠️ LÄS NOGA DESSA INSTALLATIONSANVISNINGAR INNAN INSTALLATIONEN UTFÖRS OCH BEVARA DEM FÖR FRAMTIDA REFERENS.

T25 är en 2-stegs temperaturkontroll konstruerad för att avkänna omgivnings-temperaturer.

I hänvisning till EN 60730 är det, typ 1 styrning, oberoende monterad styrning passar för suitable för ytmontering på en plan yta och för användning i normalt nedsmutsad miljö.

Denna styrenhet är utformad för att användas som opererande styrenhet och skall därför endast användas som sådan. Det är installatörens ansvar att förse installationen med enheter och/eller säkerhetsystem som förebygger att eventuell skada tillfogas personer eller egendom till följd av driftfel i styrenheten.

Specifikation

A Indikeringspunkt för modeller med dold inställningsratt

Montering

1 Hål för ledning

⚠️ När monterad, försäkra att inget drag genereras genom ledningarna eller hålen på kontrollenhetens baksida.

VRID EJ PÅ DE FÖRSEGLADE SKRUVARNA

⚠️ Koppla bort spänningen innan täcklocket tas bort.

⚠️ Dra åt skruvarna på höljet ordentligt så att det ansluts till jord.

Ledningar

All kabeldragnig ska utföras enligt gällande bestämmelser och får endast utföras av behörig personal. När det används mångledad kabel, sätt dit i en kabelsko i kabeländarna.

Justering

C Borttagbar koppling
SP Kalibrering för inställningspunkt

Kontrollera proceduren

Efter installationen bör man övervaka minst tre hela operationscyklar fungerar som de ska. Om detta inte är fallet, kontakta leverantören.

SUOMI

⚠️ LUE TÄMÄ OHJELEHTINEN ENNEN ASENNUSTA HUOLELLISESTI JA SÄILYTÄ SE MYÖHEMMÄN TARPEEN VARALTA

T25 on kaksivaiheinen lämpötilan säädin, joka on tarkoitettu ympäristön lämpötilan mittaamiseen.

EN 60730- normin mukaan kyseessä on, tyyppiä 1 toiminta, itsenäisesti asennettava säädin, soveltuu asennettavaksi tasaiselle pinnalle ja voidaan käyttää normaaliissa saastetilanteessa.

Nämä ohjausreleet on tarkoitettu vain laitteiston toiminnan ohjaukseen. Jos ohjaushäiriö voi johtaa henkilö- tai aineellisiin vahinkoihin, asentajan velvollisuutena on huolehtia tarvittavista lisälaitteista tai -järjestelmistä, jotka suojaavat ihmisiä ja laitteistoa ohjaushäiriön seurauksilta tai varoittavat häiriöstä.

Erittely

A Lukema-arvo piilomallien valitsimen säätämiseksi
B Vipu differentiaaliasteiden säätämiseksi

Asennus

1 Johdon sisäänmenoaukko

⚠️ Varmistu siitä, että asennettaessa ei tule vetoa säätimen takaosassa olevista johdoista tai aukoista.

ÄLÄ VÄÄNNÄ SINETÖITYJÄ RUUVEJA

⚠️ Katkaise virta ennen suojuksen poistamista.

⚠️ Kiinnitä suojuksen ruuvit hyvin varmistaksesi että suojus on asianmukaisesti maadoitettu.

Kytkentä

Johdotus on tehtävä paikallisten määräysten mukaisesti ja sen saa suorittaa vain ammattitaitoinen henkilö. Käytettäessä monisäikeistä johtoa kaapelin holkki tulee kiinnittää kaapelin päähän.

Säätö

C Irrotettava liitinjohto
SP Asetusarvon kalibrointi

Alkutarkastus

Ennen kuin laitteisto jätetään toimimaan ilman valvontaa, sen toimintaa on tarkkailtava ainakin kolme täyden jakson ajan. Tällöin on varmistettava, että kaikki komponentit toimivat kunnolla. Jos laitteisto ei toimi asianmukaisesti, ota yhteys sen toimittajaan..

DANSK

⚠️ LÆS DENNE VEJLEDNING GRUNDIGT FØR INSTALLATION OG GEM DEN TIL SENERE BRUG

T25 er et 2-trins temperatur kontrolapparat designet til føle ambiance temperaturer.

Ifølge EN 60730 er det en, type 1 funktion, uafhængigt monteret udstyr tilpasset til frontmontage på en plan front og til anvendelse i normale omgivelser.

Disse regulatorer er kun beregnet til at blive brugt som driftsregulatorer. Hvis en fejl i en driftsregulator kan resultere i fare for personer eller materielle skader, er installatøren ansvarlig for, at der installeres anordninger eller systemer, som beskytter eller advarer mod fejl i regulatoren.

Beskrivelse

A Indikations punkt for indstilling af drejeskiven ved afskærmet modeller
B Indretning til justering af differentiale mellemtrin.

Montering

1 Indgang til kablet

⚠️ Efter monteringen, kontroller at der ikke er utætheder bag på kontrolapparatet.

DREJ IKKE PÅ DE FASTGJORTE SKRUER

⚠️ Forsyningsspænding skal kobles fra før dæksel afmonteres.

⚠️ Fastsæt T-notskruerne godt, så låget sikres en forsvarlig jordforbindelse.

Elektrisk installation

Ledningsføring skal udføres i henhold til lokale forskrifter og må kun udføres af autoriseret personale. Ved anvendelse af flerleder kabel, skal der monteres kabelsko på endene.

Justering

C Udskiftelig prøvekabel
SP Kalibrering indstillingsværdi

Test procedure

Før installationen afsluttes. Observer mindst tre komplette betjenings cyklusser, for at være sikker på, at alle komponenter fungerer korrekt. Hvis det ikke er tilfældet, tag kontakt med Deres leverandør.

NORSK

⚠️ LES DENNE VEILEDNINGEN GRUNDIG FØR INSTALLERING, OG GJEM DEN FOR FREMTIDIG BRUK.

T25 er en 2-trinns temperaturregulator som er konstruert for føling av omgivsestemperaturer.

Ifølge EN 60730 er det en, type 1 funksjon, uavhengig montert utstyr tilpasset for frontmontasje på en plan front og for bruk i normalt forurensede omgivelser.

Disse regulatorene er kun konstruert for bruk som driftsregulatorer. Hvis en feil på en driftsregulator kan føre til fare for personer eller materielle skader, er det installatørens ansvar å sørge for installering av anordninger eller systemer som beskytter mot, eller advarer om, feil på regulatoren.

Spesifikasjoner

A Indikasjonspunkt for justering av modeller med skjult justering.
B Arm for justering mellom trinndifferensial.

Montering

1 Hull for kabelgjennomføring

⚠️ Etter montering må det ikke kunne oppstå trekk gjennom vermerør eller hull på baksiden av regulatoren.

IKKE VRI PÅ DE FORSEGLEDE SKRUENE

⚠️ Koble fra tilførselspenning før deksel demonteres.

⚠️ Fest lokkets skruer grundig for å oppnå god jording av lokket.

Kabling

Kabling skal utføres i samsvar med lokale forskrifter og må bare utføres av autorisert personell. Ved bruk av fler-trådig kabel, bruk kabelsko på endene.

Justering

C Avtakbar strapp
SP Settpunktkalibrering

Kontrollprosedyre

Før installasjonen forlates, må man observere minst tre komplette drifts-sykluser, og være sikker på at alle komponenter funksjonerer riktig. Hvis ikke må leverandøren kontaktes.

ΕΛΛΗΝΙΚΑ

⚠️ ΔΙΑΒΑΣΤΕ ΠΡΟΣΕΚΤΙΚΑ ΑΥΤΕΣ ΤΙΣ ΟΔΗΓΙΕΣ ΠΡΙΝ ΑΡΧΙΣΕΤΕ ΤΗΝ ΕΓΚΑΤΑΣΤΑΣΗ ΚΑΙ ΦΥΛΑΞΤΕ ΤΙΣ ΓΙΑ ΜΕΛΛΟΝΤΙΚΗ ΧΡΗΣΗ

Η συσκευή T25 είναι μονάδα ελέγχου θερμοκρασίας δύο βαθμιδών, σχεδιασμένη να μετρά θερμοκρασίες περιβάλλοντος.

Σύμφωνα με το πρότυπο EN 60730 είναι, ενεργεια τύπου 1, ανεξάρτητα τοποθετημένη διάταξη ελέγχου, κατάλληλη για τοποθέτηση σε επιφάνη επιφάνεια και για χρήση σε κανονικές συνθήκες σε περιβάλλον με ρύπους.

Αυτοί οι μηχανισμοί ελέγχου έχουν σχεδιαστεί ώστε να χρησιμοποιηθούν αποκλειστικά ως ελεγκτές λειτουργίας. Αποτελεί ευθύνη του τεχνικού εγκατάστασης να προσθέσει μηχανισμούς ή συστήματα αποτροπής ή προειδοποίησης βλαβών του ελεγκτή, ώστε να αποτραπεί το ενδεχόμενο πρόκλησης σωματικών βλαβών ή υλικών ζημιών στην περίπτωση κάποιας δυσλειτουργίας του ελεγκτή.

Περιγραφή

A Ενδεικτικό σημείο για επιλογή τιμής αναφοράς με το δίσκο στα κρυφά μοντέλα
B Μοχλός ρύθμισης της διαφοράς θερμοκρασίας μεταξύ των βαθμιδών

Μοντάρισμα

1 Οπή εισόδου του καλωδίου

⚠️ Μετά την τοποθέτηση, βεβαιωθείτε ότι δεν δημιουργούνται ρεύματα αέρος από αγωγούς ή οπές που υπάρχουν στο πίσω μέρος της συσκευής.

ΜΗΝ ΣΤΡΕΨΕΤΕ ΤΙΣ ΣΦΡΑΓΙΣΜΕΝΕΣ ΒΙΔΕΣ

⚠️ Αποσυνδέστε τη συσκευή από το ρευματολήπτη πριν αφαιρέσετε το κάλυμμα..

⚠️ Σφίξτε καλά τις βίδες του καλύμματος ώστε να εξασφαλιστεί η σωστή γείωση του καλύμματος.

Καλωδίωση

Όλες οι καλωδιώσεις θα πρέπει να συμμορφώνονται με τους τοπικούς κανονισμούς και να πραγματοποιούνται μόνο από εξουσιοδοτημένο προσωπικό. Αν χρησιμοποιείτε πολύκλωνο καλώδιο, βάλτε ένα κατάλληλο συνδετήρα στο άκρο του καλωδίου.

Ρύθμιση

C Αφαιρούμενος βραχυκυκλωτήρας
SP Ακριβής ρύθμιση της τιμής αναφοράς

Διαδικασία τελικού ελέγχου

Πριν φύγετε από το χώρο της εγκατάστασης, παρατηρήστε τουλάχιστον τρεις κύκλους λειτουργίας για να βεβαιωθείτε ότι όλα τα τμήματα λειτουργούν σωστά. Σε διαφορετική περίπτωση, καλέστε τον προμηθευτή του υλικού. Η καθυστέρηση θα πρέπει να ελέγχεται μετά το τέλος της διαδικασίας εγκατάστασης αλλά και σε τακτά χρονικά διαστήματα.

ČESKY

⚠️ Před instalací pozorně pročtěte tento montážní návod a uložte jej na bezpečné místo pro případnou budoucí potřebu.

T25 je dvoustupňový teplotní regulátor určený ke snímání teplot prostředí.

Podle EN 60730 je jeho provoz typu 1, nezávisle instalovaný regulátor, vhodný pro montáž na rovný povrch a pro použití v podmínkách běžného znečištění.

Tyto regulátory jsou určeny pro použití pouze jako provozní. Pokud by jejich selhání způsobilo zranění osob nebo poškození majetku, je povinností osoby provádějící instalaci připojit zařízení nebo systémy, které ochraňují nebo varují před selháním regulátoru.

Označení

A Indikační bod nastavení stupnice pro modely se skrytím nastavením.
B Páčka pro nastavení diference mezi stupni.

Montáž

1 Průchodka

⚠️ Po montáži se přesvědčte, že přes průchodku nebo otvory na zadní části modulu neproniká vzdušná vlhkost.

Neotáčejte zapečetěnými šrouby.

⚠️ Před demontáží krytu odpojte přívod napájení.

⚠️ Aby byl kryt správně uzemněn je nutné pevně dotáhnout jeho šrouby.

Zapojení

Veškeré zapojení musí odpovídat příslušným normám a musí být provedeno pouze odpovědnými osobami. Při použití vícepramenného vodiče nalisujte na jeho odizolovaný konec zakončovací dutinku.

Nastavení

C Odstranitelná propojka
SP Kalibrace bodu nastavení

Kontrola

Před tím, než opustíte instalované zařízení, zkontrolujte alespoň tři kompletní provozní cykly, abyste se ujistili, že všechny součásti pracují správně. V opačném případě se spojte se svým dodavatelem.