

## Series A19ARC/BRC/AQC/AQF/BQC Thermostats Splash-proof and Dust-tight Enclosure

### Introduction

These thermostats are designed for applications where a splash-proof and/or dust-tight enclosure is required. Four types are available.

- Types A19ARC are general purpose capillary thermostats.
- Types A19BRC and A19BQC are space thermostats with coiled element to be used as farm control, outdoor thermostats or in cold storage rooms.
- Types A19AQF is specially designed for milkcool-tank applications.
- Type A19AQC-9101 is specially designed for ice-bank application.

### Description

These thermostats are available with fixed or adjustable differential. The various control ranges cover a broad range of temperature applications with a minimum number of models. SPDT contacts are standard on all models.

**Note:** To facilitate ordering wholesaler codes have been added on some universal models.



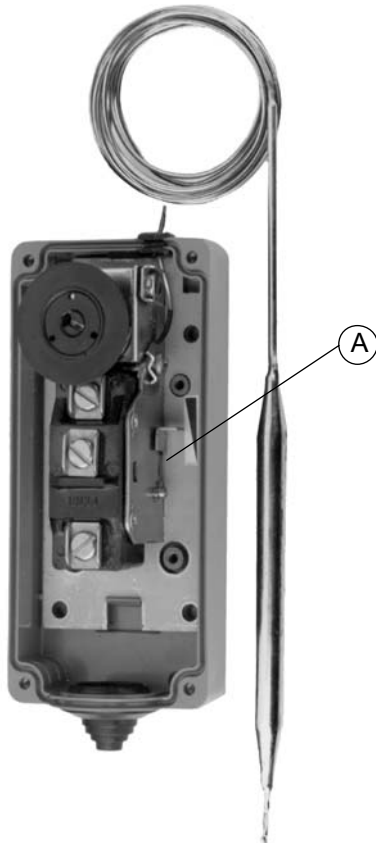
**A19ARC**  
 Thermostat with style 1b bulb

#### Feature and Benefits

<input type="checkbox"/> <b>Liquid filled sensing element</b>	No cross ambient temperature problems Contact differential over the whole range
<input type="checkbox"/> <b>Dust tight Penn switch</b>	Prevents pollution of the contacts by electrostatic influences.
<input type="checkbox"/> <b>IP65 protection class</b>	Suitable for outdoor applications
<input type="checkbox"/> <b>Front adjustment</b>	Less mounting space required.

## Note

These controls are designed for use only as operating controls. Where an operating control failure would result in personal injury or loss of property it is the responsibility of the installer to add devices or systems that protect against, or warn of, control failure.

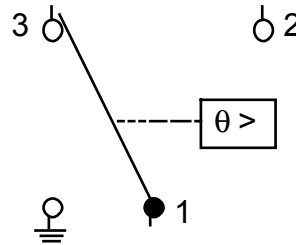


**Fig.1**  
**Thermostat A19ARC, cover removed**  
**A** Differential adjustment lever.

## Adjustment

The dial set point indicates the low switch point (1 - 2 open, 1 - 3 closed). The high switch point (1 - 2 closed, 1 - 3 open) is obtained by adding the differential to the low switch point. Adjustable differential models can be adjusted by means of the differential adjustment lever (A). (See Fig.1)

## Contact functions

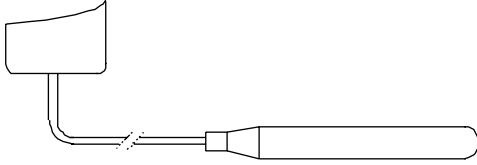


**Fig.2**  
**1-2 closes on temperature increase**

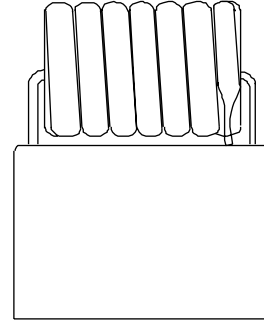
## Repair and replacement

Repair is not possible. In case of an improperly functioning control, please check with your nearest supplier. When contacting the supplier for a replacement you should state the type/model number of the control. This number can be found on the data plate or cover label.

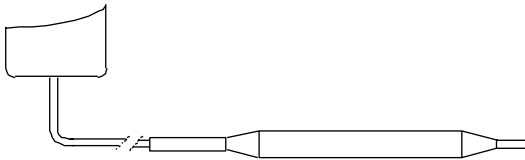
## Sensor styles



**Fig. 3**  
**Style 1a (drawn bulb)**



**Fig. 5**  
**Style 3 (coil)**



**Fig. 4**  
**Style 1b swaged bulb, can be used with  
closed-tank connector FTG13A-600R**

## Bulb size and finish, bulb wells

Range (°C)	Style	Bulb size (mm)	Finish	Bulb well (optional)
-35 to +10	1b	9.5 x 110	Tin-plated	<b>WEL14A602R</b>
-35 to +10	3	-	Stainless Steel	-
-35 to +40	1b	9.5 x 135	Tin-plated	<b>WEL14A602R</b>
-35 to +40	3	-	Stainless Steel	-
-20 to +65	1a	7.4 x 75	-	<b>WEL11A601R</b>
-10 to +50	1b	9.5 x 110	-	<b>WEL14A602R</b>
- 5 to +5	1a	9.3 x 80	-	<b>WEL16A601R</b>
- 5 to +28	1b	9.5 x 135	Tin-plated	<b>WEL14A603R</b>
- 5 to +28	3	-	Stainless Steel	-
0 to 43	3	-	Stainless Steel	-
1 to 60	1b	9.5 x 115	-	<b>WEL14A602R</b>
5 to 50	1	10.5 x 110	Neoprene coated	-
0 to 10	1a	9.3 x 80	-	<b>WEL16A601R</b>
40 to 120	1b	9.5 x 110	-	<b>WEL14A602R</b>

**T**ype number selection table:

Range (°C)	Diff. (K)	Bulb style	Cap. length	Max. bulb temp.	Wholesaler code	Order number
------------	-----------	------------	-------------	-----------------	-----------------	--------------

**Type A19ARC Capillary thermostat, adjustable differential, knob adjustment**

-35 to +10	2.8 to 11	1b	2 m	60 °C	A19-AS1	<b>A19ARC-9100</b>
-35 to +40	2.8 to 11	1b	2 m	60 °C	A19-AS4	<b>A19ARC-9113</b>
-20 to +65	3.5 to 13	1a	3.5 m	85°C		<b>A19ARC-9104</b>
-5 to +28	2 to 8	1b	2 m	60°C	A19-AS2	<b>A19ARC-9101</b>
1 to 60	2 to 8	1b	3 m	85°C	A19-AS3	<b>A19ARC-9109</b>
40 to 120	3.5 to 13	1b	2 m	143°C		<b>A19ARC-9107</b>

**Type A19ARC Capillary thermostat, adjustable differential, concealed adjustment**

-10 to +50	2.5 to 11	1b	2m	80°C		<b>A19ARC-9110</b>
40 to 120	3.5 to 13.5	1b	2m	143°C		<b>A19ARC-9112</b>

**Cooling tower thermostat, neoprene coated bulb and capillary, concealed adjustment**

5 to 50	2.5 to 11	1	2 m	100°C		<b>A19ARC-9105</b>
---------	-----------	---	-----	-------	--	--------------------

**Cooling tower thermostat, concealed adjustment fixed differential**

-5 to +55	2.5	2	-	85 °C	A19-A3	<b>A19AQC-9200</b>
-----------	-----	---	---	-------	--------	--------------------

**A19AQC Ice bank thermostat, case compensation, concealed adjustment, fixed differential**

-5 to +5	2	1a	2 m	80°C		<b>A19AQC-9101</b>
----------	---	----	-----	------	--	--------------------

**A19AQC capillary thermostat, fixed differential, knob adjustment**

-5 to +28	2	1b	2 m	60 °C		<b>A19AQC-9102</b>
-----------	---	----	-----	-------	--	--------------------

**Type A19AQF Milkcool thermostat, small fixed differential, concealed adjustment, case compensation**

0 to 13	1.5	1a	2 m	80°C		<b>A19AQF-9100</b>
0 to 13	1.5	1a	3 m	80°C		<b>A19AQF-9102</b>

**Type A19BRC Space thermostat, adjustable differential, knob adjustment**

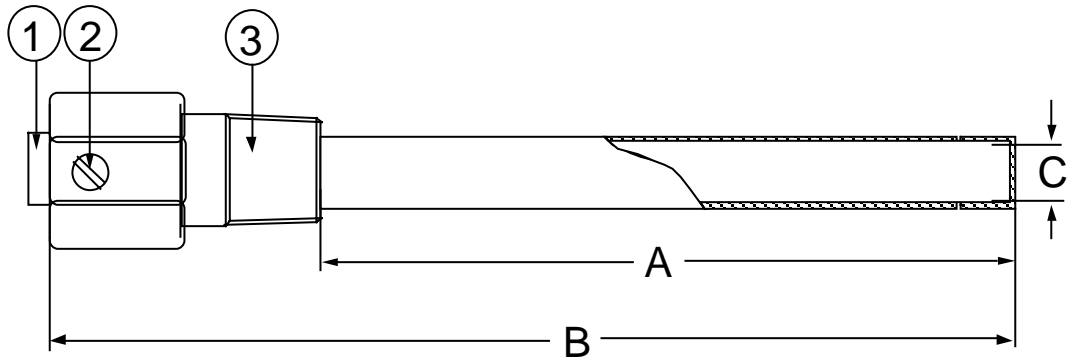
-35 to +10	2.8 to 11	3	-	60 °C	A19-BS1	<b>A19BRC-9252</b>
-35 to +40	2.8 to 11	3	-	60 °C	A19-BS4	<b>A19BRC-9253</b>
-5 to +28	2 to 8	3	-	60 °C	A19-BS2	<b>A19BRC-9250</b>
0 to 43	2 to 8	3	-	60 °C	A19-BS3	<b>A19BRC-9251</b>

**Outdoor change-over thermostat, concealed adjustment. For bivalent heatpumps**

-5 to +25	2	3	-	60°C		<b>A19BQC-9252</b>
-----------	---	---	---	------	--	--------------------

**Note:** If what you need is not in the type number selection table then please contact your representative.

## Accessories (optional)



Order no.	Dimension A	Dimension B	Dimension C Internal
WEL11A601R	60 mm	118 mm	7.3 mm
WEL14A602R	125 mm	171 mm	9.8 mm
WEL14A603R	147 mm	193 mm	9.8 mm
WEL16A601R	71 mm	117 mm	9.5 mm

1. Bushing
2. Set screw
3. Adapter, 1/2"-14 NPT

Fig. 6  
Bulb well (brass, copper pipe)

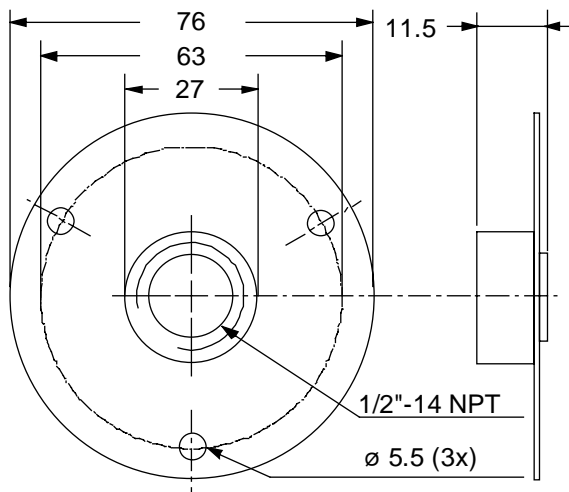
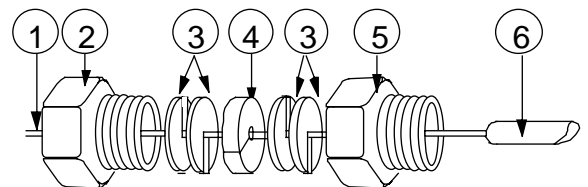
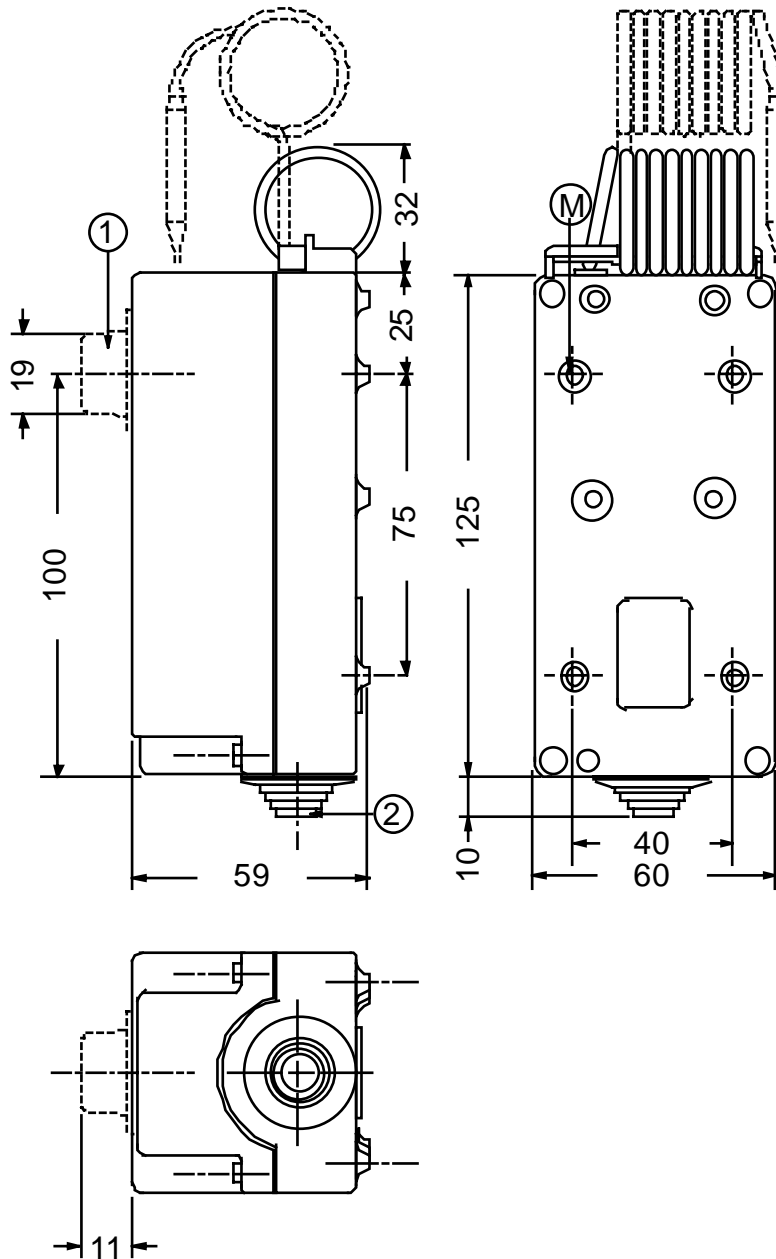


Fig. 7  
Duct flange to be used with closed-tank  
connector FTG13A-600RR.  
Order number **T-752-1001**



1. Style 1b bulb support tube
2. Packing nut
3. Washer
4. Packing
5. Adapter, 1/2"-14 NPT
6. Bulb

Fig. 8  
Closed-tank connector  
Order number **FTG13A-600R**

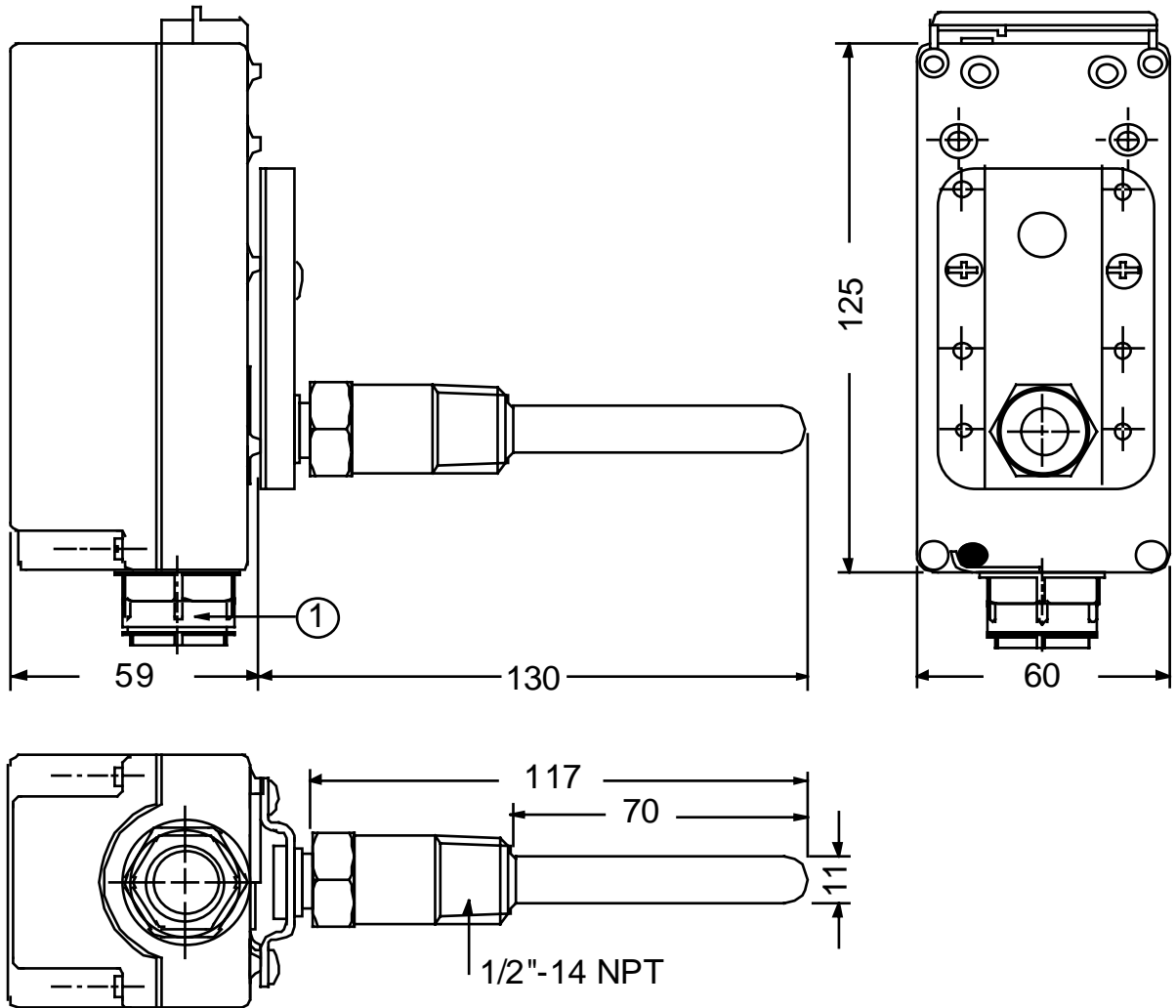
**D**imensions (mm)

- 1 Knob (knob models only)
- 2 Cable grommet  $\varnothing$  5 to  $\varnothing$  13 mm
- M 4 Mounting holes  $\varnothing$  4.5 mm use 2 holes only

Fig. 9

# Dimensions (mm)

## A19AQC-9200



1 PG16 connector

Fig. 10

## Specifications

<b>CE Conformity</b>	According to low voltage directive and EMC directive	
<b>Operating range</b>	-35 to +120 °C. See type number selection table.	
<b>Differential</b>	See type number selection table.	
<b>Differential adjustments</b>	Controls with adjustable differential (types A19ARC and A19BRC) have an adjustment lever under the cover	
<b>Sensor styles</b>	1a, 1b, 3 and 2 (see page 3)	
<b>Electrical ratings</b>	~15(8)A 230V; except A19AQC-9101 ~15(5)A 230V; A19AQF ~15(3)A 230V	
<b>Ambient temp. limits</b>	-35 to +55 °C	
<b>Conduit connector</b>	Cable grommet. Conduit opening also applicable for PG16 connector.	
<b>Material</b>	<b>Case/Cover</b>	Polycarbonate
<b>Protection Class</b>	Dust-tight, splash-proof IP65	
<b>Shipping weight</b>	<b>Individual pack</b>	0.5 kg
	<b>Overpack</b>	12 kg (24 pcs) (A19AQC-9200 =14 pcs.)
<b>Dimensions</b>	(see dimension drawing)	

*The performance specifications are nominal and conform to acceptable industry standards. For applications at conditions beyond these specifications, consult the local Johnson Controls office or representative. Johnson Controls shall not be liable for damages resulting from misapplication or misuse of its products.*

JOHNSON  
CONTROLS

**Johnson Controls International, Inc.**

Headquarters: Milwaukee, WI, USA  
 European Headquarters: Westendhof 8, 45143 Essen, Germany  
 European Factories: Lomagna (Italy), Leeuwarden (The Netherlands) and Essen (Germany)  
 Branch Offices: Principal European Cities.

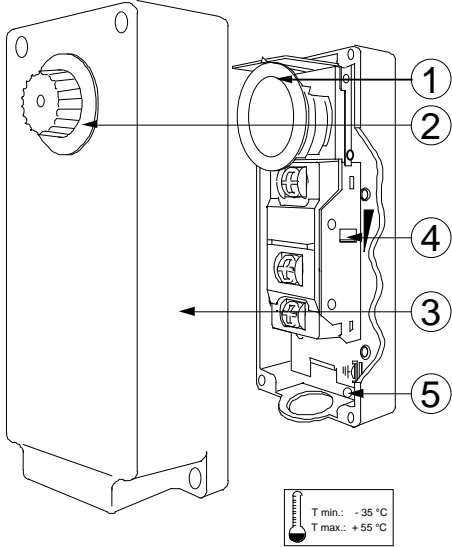
This document is subject to change

Printed in Europe

Instruction sheet

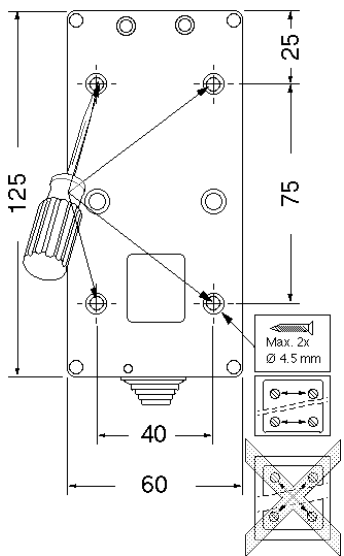
A19 Splashproof

Specification Specificatie Especificação Beskrivelse Technická data	Description Especificación Specifikationer Spesifikasjoner	Spezifikation Specifiche Erittely Προδιαγραφές
---	---	---

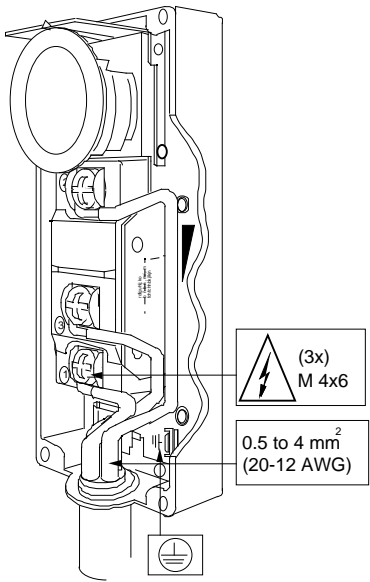


T min.: -35 °C  
T max.: +55 °C

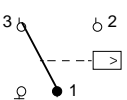
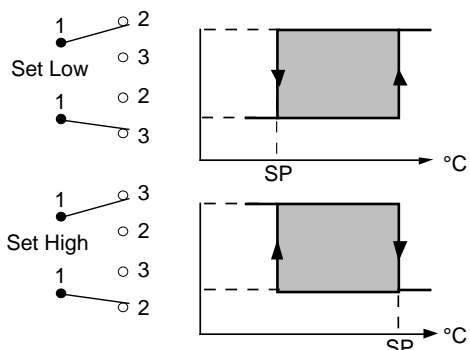
Mounting Montage Montagem Montering Instalace	Montage Montaje Montering Montering	Montage Montaggio Kiinnitys Μοντάρισμα
---	--	---



Wiring Bedrading Cablagem Elektrisk installation Zapojeni	Raccordement Cablado Ledningar Kabling	Verdrahtung Cablaggio Jodotus Καλωδίωση
---	---	--



Adjustment Instelling Ajuste Justering Serženi	Réglage Ajuste Justering Justering	Einstellung Regolazione Säätö Ρύθμιση
--	---	--



ENGLISH

**READ THIS INSTRUCTION SHEET CAREFULLY BEFORE INSTALLING, RETAIN IT SAFELY FOR FUTURE REFERENCE.**

- 1 Setpoint dial
- 2 Knob for adjustment (knob models only)
- 3 Cover
- 4 Differential lever (adjustable differential models only)
- 5 Drainhole

The A19 is a temperature control designed to sense temperatures.

According to EN 60730 it is a type 1 action, independently mounted control, suitable for surface mounting on a plane surface and for use in normal pollution situation.

These controls are designed for use only as operating controls. Where an operating control failure would result in personal injury or loss of property, it is the responsibility of the installer to add devices or systems that protect against, or warn of, control failure.

**Installation**  
DO NOT TURN SEALED SCREWS

⚠ Disconnect from power supply before the cover is removed.

**Wiring**  
All wiring should conform to local codes and must be carried out by authorized personnel only. When using multi stranded wire apply a cable ferrule to the cable end.

**Check out procedure**  
Before leaving the installation observe at least three complete operating cycles to be sure that all components are functioning correctly. If not contact your supplier.

NEDERLANDS

**NEEM DEZE INSTRUCTIES GRONDIG DOOR ALVORENS U BEGINT MET HET INSTALLEREN EN BEWAAR ZE VOOR TOEKOMSTIG GEBRUIK**

- 1 Temperatuur instellingsschijf
- 2 Knop voor temperatuur afstelling (alleen op modellen voorzien van een knop)
- 3 Deksel
- 4 Differentie instellingshendel (alleen bij modellen met verstelbare differentie)
- 5 Condens afvoeropening

De A19 is een thermostaat ontworpen voor het meten van temperaturen

Volgens EN 60730 is het een, type 1 actie, onafhankelijk te monteren apparaat, geschikt voor montage op een plat oppervlak en geschikt voor gebruik in een normaal vervuilde omgeving.

Deze apparaten zijn alleen ontworpen voor gebruik als regelaar. Als een foutieve werking van de regelaar persoonlijk letsel of schade kan veroorzaken, moet de installateur beveiliging of alarm apparatuur aansluiten die aangeeft dat de regelaar niet functioneert.

**Montage**  
NIET DRAAIEN AAN AFGELAKTE SCHROEVEN

⚠ Schakel de voedingsspanning af voordat het deksel wordt verwijderd

**Bedrading**  
De installatie, de elektrische aansluiting en de instellingen dienen overeen te stemmen met de plaatselijke voorschriften en mogen enkel worden uitgevoerd door bevoegd personeel. Indien een draad met flexibele kern wordt toegepast dient het uiteinde van de draden te worden voorzien van een ader eindhuls.

**Controleprocedure**  
Controleer, voordat u de installatie zelfstandig laat werken, gedurende ten minste drie complete werkcycli of alle onderdelen correct werken. Werk de installatie niet correct, neem dan contact op met uw leverancier.

PORTUGUÊS

**LEIA ATENTAMENTE ESTA FOLHA DE INSTRUÇÕES ANTES DE PROCEDER À INSTALAÇÃO E GUARDE-A PARA UTILIZAÇÃO FUTURA.**

- 1 Indicador do ponto de referência
- 2 Botão para ajuste (somente modelos com botões)
- 3 Tampa
- 4 Alavanca diferencial (somente modelos de diferencialajustável)
- 5 Orifício de drenagem

O A19 é um controlador de temperatura destinado à detecção de temperatura.

Segundo EN 60730 é um, acção tipo 1, Controlador montado independentemente, apropriado para montagem de superfície sobre uma superfície plana e para a utilização em condições normais de poluição.

Estes controladores foram concebidos exclusivamente para a utilização como controladores operacionais. Quando uma falha do controlador operacional possa resultar em ferimentos físicos ou perda de propriedades, recaí sobre o instalador a responsabilidade o acréscimo de dispositivos ou sistemas que protejam ou alertem contra uma falha do controlador.

**Instalação**  
NÃO GIRE OS PARAFUSOS SELADOS.

⚠ Antes de retirar a tampa, desligue a alimentação eléctrica.

**Conexões**  
Todas as conexões devem estar conforme os códigos locais e efectuadas somente por pessoal autorizado. Ao ser utilizado cabo multifilar, monte um adaptador de cabo na extremidade do cabo.

**Procedimento de controlo**  
Antes de abandonar a instalação, observe pelo menos três ciclos de funcionamento completos para assegurar-se de que todos os componentes funcionem correctamente. Do contrário, contacte o seu fornecedor.

FRANÇAIS

**LISEZ ATTENTIVEMENT CES INSTRUCTIONS AVANT DE COMMENCER L'INSTALLATION ET CONSERVEZ-LES POUR VOUS Y REFERER ULTERIEUREMENT**

1. Cadran de consigne
2. Bouton de réglage (pour modèles avec bouton uniquement)
3. Couvercle
4. Levier de différentiel (pour modèles de différentiel réglable uniquement)
5. Perçage de drainage

Le modèle A19 est un régulateur de température destiné à détecter les températures.

D'après la norme EN 60730 c'est un régulateur indépendant, action type 1, conçu pour un montage sur surface plane et utilisé dans des environnements normalement pollués.

Cet appareil est destiné à assurer des fonctions de régulation. Lorsque la panne ou le mauvais fonctionnement de ce dernier risque d'entraîner des dommages matériels ou corporels, il est de la responsabilité de l'installateur de prévoir des organes de sécurité indépendants afin de ne pas utiliser le régulateur en équipement de sécurité.

**Installation**  
NE PAS TOURNER LES VIS SCÉLÉES

⚠ Couper l'alimentation électrique avant d'enlever le couvercle.

**Câblage**  
Tous les raccordements doivent être conformes aux normes en vigueur et ne peuvent être réalisés que par du personnel autorisé. En cas d'utilisation de câble souple multi-brins, utiliser un embout à sertir.

**Procédure de contrôle**  
Après avoir terminé l'installation, observez au moins trois cycles complets de fonctionnement pour s'assurer que tous les composants fonctionnent correctement. Si cela n'est pas le cas, contactez votre fournisseur.

ESPAÑOL

**LEA DETENIDAMENTE ESTA HOJA DE INSTRUCCIONES ANTES DE REALIZAR LA INSTALACION Y GUARDELA PARA FUTURAS CONSULTAS**

- 1 Cuadrante para fijar el punto de control
- 2 Botón de ajuste (sólo en modelos con botón)
- 3 Cubierta
- 4 Palanca diferencial (sólo en modelos con diferencial ajustable)
- 5 Agujero de drenaje

El A19 es un control de temperatura diseñado para detectar temperaturas.

Según EN 60730, es un, acción tipo 1 control montado independientemente adecuado para montaje en superficie en una superficie plana y para uso en condiciones de contaminación normal.

Estos controles están diseñados para ser utilizados solamente como controles de funcionamiento. En los casos en que un fallo de control de funcionamiento pudiera producir daños personales o a propiedades, es responsabilidad del instalador añadir los dispositivos o sistemas que protejan o adviertan de los fallos de control.

**Instalación**  
NO GIRE LOS TORNILLOS SELLADOS.

⚠ Desconectar la corriente antes de quitar la tapa.

**Cableado**  
Todo el cableado debe cumplir las normativas locales y debe realizarse solamente por el personal autorizado. Cuando se utiliza cable flexible aplicar terminales en los extremos.

**Procedimiento de comprobación**  
Antes de finalizar la instalación, observe por lo menos tres ciclos de operación completos para asegurarse que todos los componentes estén funcionando correctamente. Sino es así, póngase en contacto con su proveedor.

SVENSKA

**LÄS NOGA DESSA INSTALLATIONSANVISNINGAR INNAN INSTALLATIONEN UTFÖRS OCH BEVARA DEM FÖR FRAMTIDA REFERENS.**

1. Vrid för inställningspunkt
2. Justeringsratt (endast för modeller med ratt)
3. Lock
4. Differentialspak (endast för modeller med justeringsbar differential)
5. Avloppshål

A19 är en temperaturkontroll konstruerad för att avkänna temperaturer.

I hänvisning till EN 60730 är det, typ 1 styrning, oberoende monterad styrning passar för suitable för ytmontage på en plan yta och för användning i normalt nedsmutsad miljö.

Denna styrenhet är utformad för att användas som opererande styrenhet och skall därför endast användas som sådan. Det är installatörens ansvar att förse installationen med enheter och/eller säkerhetssystem som förebygger att eventuell skada tillfogas personer eller egendom till följd av driftfel i styrenheten.

**Installation**  
VRID EJ PÅ DE FÖRSEGLADE SKRUVARNA

⚠ koppla bort spänningen innan täcklocket tas bort.

**Ledningar**  
All kabeldragnig ska utföras enligt gällande bestämmelser och får endast utföras av behörig personal. När det används mångledad kabel, sätt dit i en kabelsko i kabeländarna.

**Kontrollera proceduren**  
Efter installationen bör man övervaka minst tre hela operationscyklar fungerar som de ska. Om detta inte är fallet, kontakta leverantören.

DEUTSCH

**BITTE LESEN SIE DIESE ANWEISUNGEN VOR DER INSTALLATION SORGFÄLTIG DURCH UND BEWAHREN SIE SIE ZUR WEITEREN VERWENDUNG AUF.**

- 1 Sollwertskalenscheibe
- 2 Einstellknopf (Nur mit Knopf ausgestattete Modelle)
- 3 Aufsatz für verdeckte Einstellung
- 4 Differentialhebel (Nur einstellbare Differentialmodelle)
- 5 Drainage-Öffnung

Der A19 ist ein Temperaturregler zum Fühlen von Temperaturen.

Dieses ist entsprechend EN 60730 ein, Wirkungsweise Typ 1, Unabhängig montiertes Regel- und Steuergerät Geeignet als Aufbaugerät, z. B. für Wandmontage und für Anwendung in Umgebungsbedingungen mit üblicher Verunreinigung.

Diese Regler sind ausschließlich zur Verwendung als Bedienungselemente vorgesehen. In Situationen, in denen das Versagen eines Bedienungselements Personenschäden oder Sachverluste nach sich ziehen kann, ist der Installateur dafür verantwortlich, entsprechende Vorrichtungen oder Systeme einzubauen, die einem Regelversagen entgegenwirken oder die als entsprechende Frühwarnsysteme dienen.

**Montage**  
PLOMBIERSCHRAUBEN NICHT ANZIEHEN!

⚠ Vor dem Entfernen des Deckels Spannung abschalten.

**Verdrahtung**  
Alle Verdrahtungen müssen den am Einsatzort geltenden Vorschriften entsprechen und sind ausschließlich dazu befugten Personen vorbehalten. Bei Verwendung feindrätiger Leitungen sind Adernhülsen zu verwenden.

**Überprüfung**  
Vor dem Verlassen der Anlage sollten Sie diese mindestens drei Betriebszyklen beobachten und überprüfen, daß alle Komponenten ordnungsgemäß funktionieren. Sollte dies nicht der Fall, wenden Sie sich bitte an Ihren Händler.

ITALIANO

**GERE ATTENTAMENTE LE ISTRUZIONI PRIMA DELL'INSTALLAZIONE E ISERVARE PER FUTURE CONSULTAZIONI**

- 1 Scala del valore di riferimento
- 2 Manopola di regolazione (solo su modelli con manopola)
- 3 Coperchio
- 4 Leva differenziale (solo modelli a differenziale variabile)
- 5 Foro di scarico

Il dispositivo A19 è un regolatore della temperatura in grado di rilevare le temperature.

Secondo le EN 60730 è un, azione tipo 1 Regolatore montato indipendentemente, adatto per montaggio su una superficie piana e per uso in situazioni di normale inquinamento.

Questi dispositivi hanno esclusivamente la funzione di comandi. Se un comando può provocare danni alle persone o alle cose, è responsabilità dell'installatore aggiungere gli opportuni dispositivi o sistemi di protezione o di segnalazione dello stato di guasto del comando stesso.

**Installazione**  
NON SBLOCCARE LE VITI SIGILLATE

⚠ Staccare l'alimentazione prima di togliere il coperchio.

**Cablaggio**  
Il cablaggio deve essere conforme alle normative locali ed essere eseguito esclusivamente da personale autorizzato. Quando si usa un cavo con filo a trefoli occorre applicare un capocorda alla fine di ogni filo.

**Messa in funzione**  
Prima di concludere l'installazione, osservare almeno tre cicli operativi completi per accertare il corretto funzionamento di tutti i componenti. In caso di irregolarità, contattare il proprio fornitore.

SUOMI

**LUE TÄMÄ OHJELEHTINEN ENNEN ASENNUSTA HUOLELLISESTI JA SÄILYTÄ SE MYÖHEMMÄN TARPEEN VALRALTA**

- 1 Asetusarvon valitsin
- 2 Säätönuppi (vain nupilliset mallit)
- 3 Suojus piilosaatöä varten (vain piilomallit)
- 4 Eroviipu (vain säädettävät differentiaalimallit)
- 5 Tyhjennysreikä

A19 on lämpötilan säädin, joka on tarkoitettu lämpötilan mittaamiseen.

EN 60730- normin mukaan kyseessä on, tyyppiä 1 toiminta, itsenäisesti asennettava säädin, soveltuu asennettavaksi tasaiselle pinnalle ja voidaan käyttää normaalissa saastetilanteissa.

Nämä ohjausreleet on tarkoitettu vain laitteiston toiminnan ohjaukseen. Jos ohjaushäiriö voi johtaa henkilö- tai aineellisiin vahinkoihin, asentajan velvollisuutena on huolehtia tarvittavista lisälaitteista tai -järjestelmistä, jotka suojaavat ihmisiä ja laitteistoa ohjaushäiriön seurauksilta tai varoittavat häiriöstä.

**Asennus**  
ÄLÄ VÄÄNNÄ SINETÖITYJÄ RUUVEJA

⚠ Katkaise virta ennen suojuksen poistamista.

**Kytkenä**  
Johdotus on tehtävä paikallisten määräysten mukaisesti ja sen saa suorittaa vain ammattitaitoinen henkilö. Käytettäessä monisäikeistä johtoa kaapelin holkki tulee kiinnittää kaapelin päähän.

**Alkutarkastus**  
Ennen kuin laitteisto jätetään toimimaan ilman valvontaa, sen toimintaa on tarkkailtava ainakin kolme täyden jakson ajan. Tällöin on varmistettava, että kaikki komponentit toimivat kunnolla. Jos laitteisto ei toimi asianmukaisesti, ota yhteys sen toimittajaan..

## DANSK



**LÆS DENNE VEJLEDNING GRUNDIGT FØR INSTALLATION OG GEM DEN TIL SENERE BRUG**

- 1 Drejeskive til indstillingsværdien
- 2 Indstillingsknap (kun modeller med knap)
- 3 Kappe til afdækning af justeringen (kun afdækkede modeller)
- 4 Differential indretning (kun justerbare differentiale modeller)
- 5 Drænhul

A19 er et temperatur kontrolapparat designet til føle temperaturerne.

Ifølge EN 60730 er det en, type 1 funktion, uafhængigt monteret udstyr tilpasset til frontmontage på en plan front og til anvendelse i normale omgivelser.

Disse regulatorer er kun beregnet til at blive brugt som driftsregulatorer. Hvis en fejl i en driftsregulator kan resultere i fare for personer eller materielle skader, er installatøren ansvarlig for, at der installeres anordninger eller systemer, som beskytter eller advarer mod fejl i regulatoren.

**Installation**  
DREJ IKKE PÅ DE FASTGJORTE SKRUER

⚠ Forsyningsspænding skal kobles fra før dæksel afmonteres.

### Elektrisk installation

Ledningsføring skal udføres i henhold til lokale forskrifter og må kun udføres af autoriseret personale. Ved anvendelse af flerleder kabel, skal der monteres kabelsko på endene.

### Test procedure

Før installationen afsluttes. Observer mindst tre komplette betjenings cyklusser, for at være sikker på, at alle komponenter fungerer korrekt. Hvis det ikke er tilfældet, tag kontakt med Deres leverandør.

## ČESKY



**Před instalací pozorně pročtěte tento montážní návod a uložte jej na bezpečné místo pro případnou budoucí potřebu.**

- 1 Stupnice bodu nastavení
- 2 Točítko pro nastavení (pouze příslušné modely)
- 3 Krytka pro skryté nastavení (pouze příslušné modely)
- 4 Páčka nastavení diference (pouze příslušné modely)
- 5 Odvodňovací otvor

A19 je teplotní regulátor určený ke snímání teploty.

Podle EN 60730 je jeho provoz typu 1, nezávisle instalovaný regulátor, vhodný pro montáž na rovný povrch a pro použití v podmínkách běžného znečištění.

Tyto regulátory jsou určeny pro použití pouze jako provozní. Pokud by jejich selhání způsobilo zranění osob nebo poškození majetku, je povinností osoby provádějící instalaci připojit zařízení nebo systémy, které ochraňují nebo varují před selháním regulátoru.

**Instalace**  
Neotáčejte zapečetěnými šrouby.

⚠ Před demontá í krytu odpojte přívod napájení.

### Zapojení

Veškeré zapojení musí odpovídat příslušným normám a musí být provedeno pouze odpovědnými osobami. Při použití vícepramenného vodiče nalisujte na jeho odizolovaný konec zakončovací dutinku.

### Kontrola

Před tím, než opustíte instalované zařízení, zkontrolujte alespoň tři kompletní provozní cykly, abyste se ujistili, že všechny součásti pracují správně. V opačném případě se spojte se svým dodavatelem.

## NORSK



**LES DENNE VEILEDNINGEN GRUNDIG FØR INSTALLERING, OG GJEM DEN FOR FREMTIDIG BRUK.**

1. Skive for settpunkt.
2. Justeringsknapp (kun modeller med knapp)
3. Hette
4. Differensialarm (kun modeller med justerbar differensial)
5. Dreneringshull

A19 er en temperaturregulator for føling av temperaturer.

Ifølge EN 60730 er det en, type 1 funksjon, uavhengig montert utstyr tilpasset for frontmontasje på en plan front og for bruk i normalt forurensede omgivelser.

Disse regulatorene er kun konstruert for bruk som driftsregulatorer. Hvis en feil på en driftsregulator kan føre til fare for personer eller materielle skader, er det installatørens ansvar å sørge for installering av anordninger eller systemer som beskytter mot, eller advarer om, feil på regulatoren.

**Montering**  
IKKE VRI PÅ DE FORSEGLEDE SKRUENE

⚠ Koble fra tilførselspenning før deksel demonteres.

### Kabling

Kabling skal utføres i samsvar med lokale forskrifter og må bare utføres av autorisert personell. Ved bruk av fler-trådig kabel, bruk kabelsko på endene.

### Kontrollprosedyre

Før installasjonen forlates, må man observere minst tre komplette driftssykluser, og være sikker på at alle komponenter funksjonerer riktig. Hvis ikke må leverandøren kontaktes.

## ΕΛΛΗΝΙΚΑ



**ΔΙΑΒΑΣΤΕ ΠΡΟΣΕΚΤΙΚΑ ΑΥΤΕΣ ΤΙΣ ΟΔΗΓΙΕΣ ΠΡΙΝ ΑΡΧΙΣΕΤΕ ΤΗΝ ΕΓΚΑΤΑΣΤΑΣΗ ΚΑΙ ΦΥΛΑΞΤΕ ΤΙΣ ΓΙΑ ΜΕΛΛΟΝΤΙΚΗ ΧΡΗΣΗ**

- 1 Δίσκος επιλογής τιμής αναφοράς
- 2 Κουμπί ρύθμισης (μόνο σε μοντέλα με κουμπί)
- 3 Περιβλήμα
- 4 Μοχλός διαφοράς θερμοκρασίας (μόνο για μοντέλα με ρυθμιζόμενη διαφορά θερμοκρασίας)
- 5 Οπή αποστράγγισης

Η συσκευή A19 είναι μονάδα ελέγχου θερμοκρασίας σχεδιασμένη να μετρά θερμοκρασίες.

Σύμφωνα με το πρότυπο EN 60730 είναι μονάδα ελέγχου δράσης τύπου 1, ενσωματωμένα, κατάλληλη για τοποθέτηση σε επίπεδη επιφάνεια και για χρήση σε κανονικές συνθήκες ρύπανσης.

Αυτοί οι μηχανισμοί ελέγχου έχουν σχεδιαστεί ώστε να χρησιμοποιηθούν αποκλειστικά ως ελεγκτές λειτουργίας. Αποτελεί ευθύνη του τεχνικού εγκατάστασης να προσθέσει μηχανισμούς ή συστήματα αποτροπής ή προειδοποίησης βλαβών του ελεγκτή, ώστε να αποτραπεί το ενδεχόμενο πρόκλησης σωματικών βλαβών ή υλικών ζημιών στην περίπτωση κάποιας δυσλειτουργίας του ελεγκτή.

**Εγκατάσταση**  
ΜΗΝ ΣΤΡΕΨΕΤΕ ΤΙΣ ΣΦΡΑΓΙΣΜΕΝΕΣ ΒΙΔΕΣ

⚠ Αποσυνδέστε τη συσκευή από το ρευματολήπτη πριν αφαιρέσετε το κάλυμμα..

### Καλωδίωση

Όλες οι καλωδιώσεις θα πρέπει να συμμορφώνονται με τους τοπικούς κανονισμούς και να πραγματοποιούνται μόνο από εξουσιοδοτημένο προσωπικό. Αν χρησιμοποιείτε πολύκλωνο καλώδιο, βάλτε ένα κατάλληλο συνδετήρα στο άκρο του καλωδίου.

### Διαδικασία τελικού ελέγχου

Πριν φύγετε από το χώρο της εγκατάστασης, παρατηρήστε τουλάχιστον τρεις κύκλους λειτουργίας για να βεβαιωθείτε ότι όλα τα τμήματα λειτουργούν σωστά. Σε διαφορετική περίπτωση, καλέστε τον προμηθευτή του υλικού.

Η καθυστέρηση θα πρέπει να ελέγχεται μετά το τέλος της διαδικασίας εγκατάστασης αλλά και σε τακτά χρονικά διαστήματα.